



SVENSK  
HANDEL

# VÄRSTA REGLERNA

2017

*Rapporten är framtagen tillsammans  
med HUI Research under hösten 2017*

# Innehållsförteckning

Innehållsförteckning .....	3
Förord .....	4
Sammanfattning .....	5
1 Om undersökningen.....	6
2 Kunskap och hantering.....	6
3 Arbetsrätt .....	12
4 Skatterätt .....	16
5 Konsumentskyddsregler .....	19
6 Personuppgiftslagen .....	22
7 Livsmedelslagstiftningen .....	25
8 Miljö- och kemikalielagstiftning .....	28
9 Produktlagstiftning och produktsäkerhet .....	31
10 Kontakt med offentliga aktörer .....	36
Referenser .....	38
BILAGA 1: Om undersökningen.....	39
BILAGA 2: Enkät .....	42

## Förord

Regler är något som alla företag måste förhålla sig till. Handeln berörs idag inte bara av våra nationella regler utan regelbördan har utökats i takt med globaliseringen och EUs inre marknad. Krångliga och onödiga regler innebär stora kostnader för företagen inom handeln. Det är pengar, tid, resurser och engagemang som skulle göra bättre nytta ute bland kunderna i butiken och på nätet, på lagret eller i jakten på nya leverantörer och affärsmöjligheter.

Svensk Handel har två gånger tidigare undersökt reglernas påverkan på våra medlemmars verksamheter. Denna rapport visar att området inte har minskat i betydelse utan snarare tvärtom.

Svensk Handel hoppas att rapporten kan vara till glädje och nytta för dem som arbetar med att göra Sverige lite enklare och bättre att driva företag i.

Stockholm i mars 2018



Karin Johansson  
Vd Svensk Handel

### Svensk Handels övergripande förslag på åtgärder

- Upprätta en maximal tidsgräns för handläggning i statlig och kommunal förvaltning.
- Inför bäst före-datum på regler - regler tidsbegränsas och utvärderas innan de antingen ges en ny tidsfrist eller avskaffas.
- Inför regeltak och principen om "En regel in – en regel ut".

# Sammanfattning

- **Skatteregler** är det område som anges som mest resurskrävande inom sällanköpsvaruhandeln. Av skattereglerna är de **mest krävande** momenten **momsredovisning** och **skattedeklaration**.
- **Livsmedelslagstiftningen** är det regelområde som är mest resurskrävande i dagligvaruhandeln. Hela 62 procent uppger det som det mest resurskrävande. **Egenkontroll** av livsmedel med mera **samt dokumentationshantering** i verksamheten kräver **mest hantering** enligt företagen.
- **På andra plats kommer arbetsrätten** för både sällanköp och dagligvaruhandel, när företagen rangordnar vilka områden som är mest resurskrävande.
- **Nästan 8 av 10 handelsföretag upplever att regelbördan har ökat** under de senaste 5 åren. Totalt är det endast **1 procent av företagen som upplever att regelbördan har minskat**.
- **Stora företag** med många anställda samt **företag i storstäder anger i högre grad att regelområdena kräver hantering**. Att stora företag menar att området kräver hantering i högre grad beror sannolikt på att dessa oftare också avsätter resurser specifikt för detta. För stora företag som i hög grad är synliga utåt är det sannolikt viktigt att hantera olika regelområden rätt.
- **Företag inom dagligvaruhandeln upplever i högst grad att regelbördan ökat** under de senaste fem åren.
- **Inom arbetsrätt matchar hanteringen inte kunskapen**. Här uppger företagen att kännedomen är ganska låg medan andelen som menar att området kräver hantering i hög grad är större.
- **Produktlagstiftning och produktsäkerhet** samt **miljö- och kemikalielagstiftningen** är de områden som företagen uppger att de har minst kunskap om. Knappt en tredjedel av företagen uppger att de har stor kunskap om dessa områden.
- **Kontakten med offentliga aktörer** upplevs ha försämrats. Den offentliga aktör som företagen har mest kontakt med och också är som mest nöjda med är kommunen.

# 1 Om undersökningen

Undersökningen bygger på svar från 816 slumpmässigt utvalda medlemsföretag i Svensk Handel. Andelen svarande företag representerar relativt väl omsättningsandelen inom olika branscher i detaljhandeln. Datainsamlingen genomfördes med hjälp av en e-postenkät mellan den 7 april och den 2 maj 2017. Majoriteten av de personer som besvarat enkäten – 95 procent – är antingen VD, ägare eller både VD och ägare. I övrigt har enkäten besvarats av ekonomichefer, butikshefer, HR-chefer och platschefer.

En fullständig beskrivning av urvalsprocessen samt mer information om undersökningen finns i bilaga 1 i slutet av rapporten.

Respondenterna har fått besvara frågor gällande ett antal regelområden. Dels frågor om hur väl de känner till regelområdet och dels i vilken grad området kräver hantering. De respondenter som svarat att ett område kräver hantering i ganska eller mycket hög grad har även fått en fråga om specifika regloment.

## 2 Kunskap och hantering

### 2.1 Regelhanteringen som störst inom skatterätt och livsmedelslagstiftning

För sällanköpsvaruhandlarna är skatteregler det område som kräver mest hantering. Dagligvaruaktörerna uppgav att livsmedelslagstiftning var det område som kräver mest. Andelen har också ökat kraftigt sedan 2013 års studie. För både dagligvaruaktörerna och sällanköpsvaruaktörerna följer arbetsrätt som det näst mest resurskrävande regelområdet.

**Diagram 2.1 Inom vilket enskilt område kräver regler mest hantering?  
Sällanköpsvaruhandel**



## Diagram 2.2 Inom vilket enskilt område kräver regler mest hantering? Dagligvaruhandel

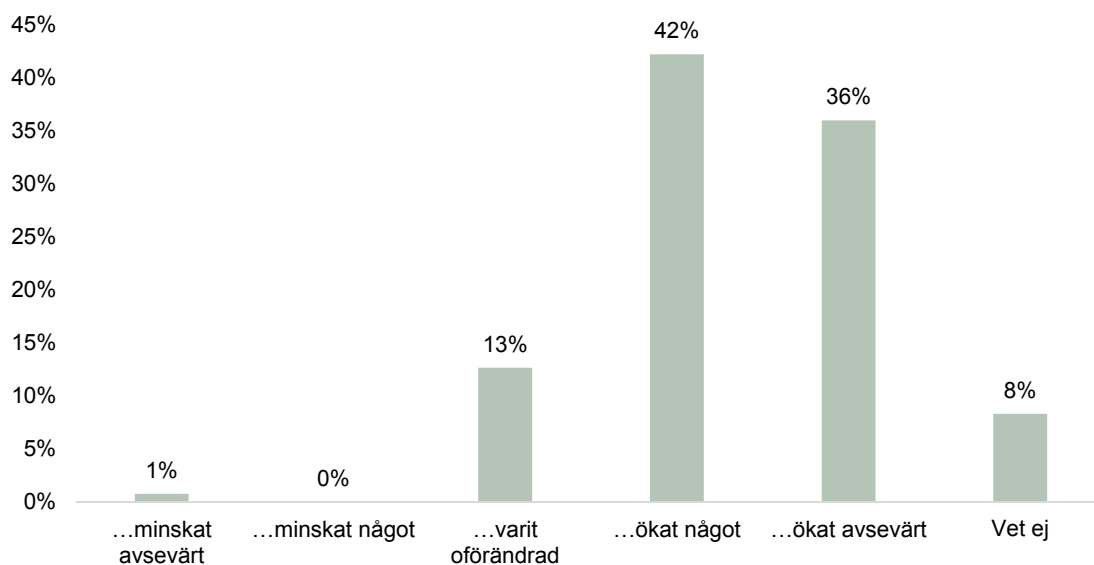


I den undersökning som HUI Research genomförde på uppdrag av Svensk Handel 2013 uppgav företagen att arbetsrätt var det område som var mest krävande följt av skatteregler. Båda dessa regelområden ligger fortsatt högt upp på listan, endast slagna av livsmedelslagstiftningen. 2013 hamnade livsmedelslagstiftningen på tredje plats. I den undersökning som genomfördes 2008 uppgav företagen arbetsrätt som det område som förbrukade mest resurser. Även i Tillväxtverkets mätningar från 2014 och 2017 – Företagens villkor och verklighet – där företagen tillfrågades om vilket regelområde som utgör störst hinder för de företag som vill växa hamnade regler inom arbetsrätten i topp. Det bör samtidigt understrykas att arbetsrätt och skatteregler är regelområden som berör samtliga företag med anställda, oavsett bransch, vilket inte är fallet inom alla regelområden.

### 2.2 Nästan 8 av 10 företag anser att regelbördan har ökat

Nästan 8 av 10 – 78 procent – företag svarar att de upplever att regelbördan har ökat under de senaste 5 åren, antingen något eller avsevärt. Sammanlagt anser endast en procent att regelbördan har minskat.

**Diagram 2.3 Under de senaste 5 åren upplever jag att regelbördan överlag har...**



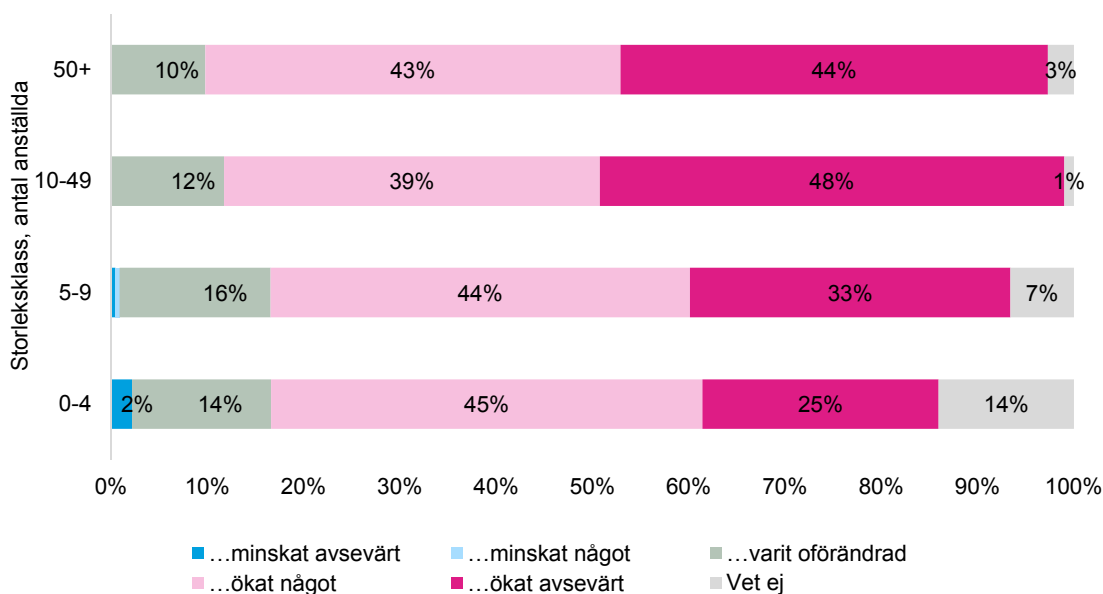
Resultaten sammanfaller till stor del med de resultat Tillväxtverket publicerade 2015 i undersökningen Företagens villkor och verklighet 2014. Resultaten visade att 22 procent ser lagar och myndighetsregler som ett stort hinder för tillväxt.

### 2.3 De största företagen upplever störst ökning av regelbördan

Det är främst de största företagen som svarar att regelbördan har ökat. Inom denna storleksklass uppgår andelen som upplever att regelbördan har ökat till 87 procent. Företagens bolagsform varierar och de olika företagsformerna har delvis olika regelverk. Det kan göra att vissa typer av bolag upplever regelkrångel i högre grad än andra. Aktiebolag är den vanligaste formen bland större företag och andra bolagsformer som enskild firma, kommanditbolag och handelsbolag är vanligare bland mindre företag. Aktiebolagen uppger i något högre grad att regelbördan har ökat än de övriga bolagsformerna men även bland de övriga företagen uppger en stor majoritet att regelbördan har ökat under de senaste fem åren. Diagrammet nedan visar svarsfördelningen inom respektive storleksgrupp. De största företagen i undersökningen, med fler än 100 anställda, är för få till antalet för att deras resultat skall kunna brytas ut separat. Istället ingår dessa bland företagen med fler än 50 anställda.



**Diagram 2.4 Regelbördans utveckling bland olika storleksklasser**

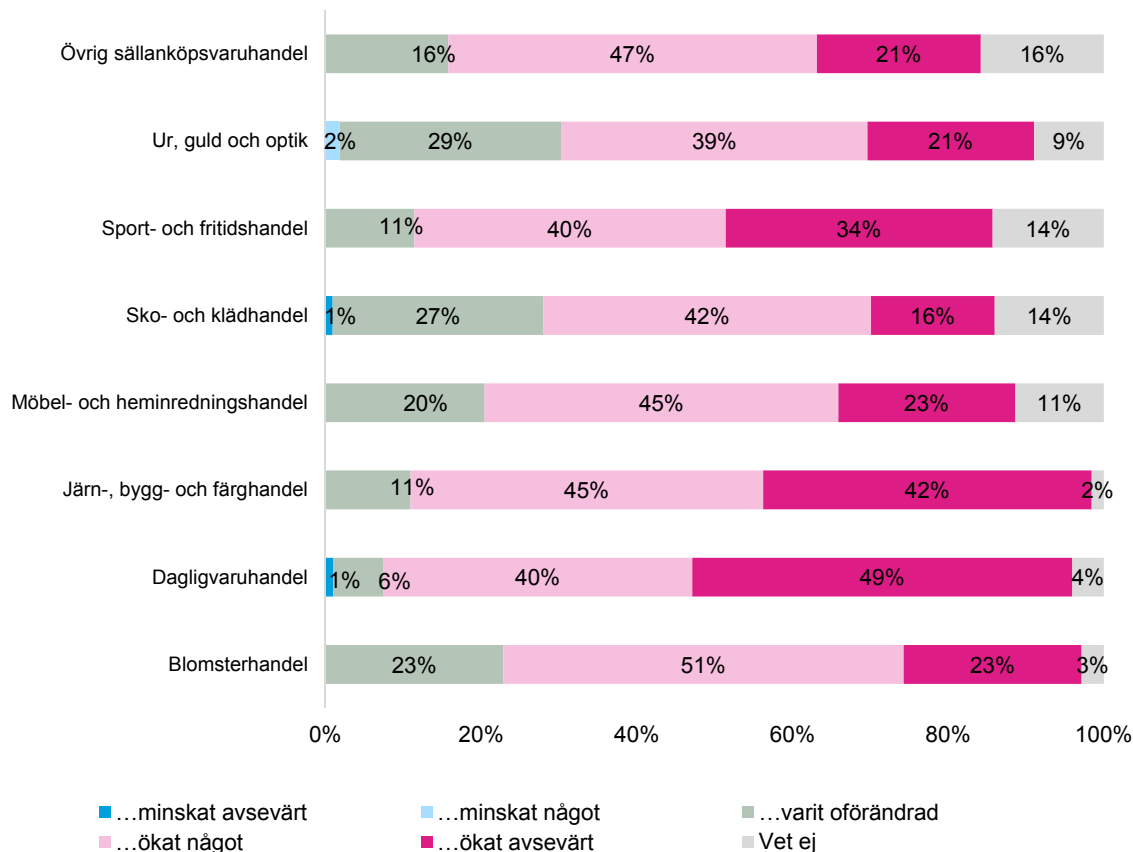


## 2.4 Dagligvaruhandlarna mest kritiska till regelbördans utveckling

På branschnivå står dagligvaruhandeln ut som den delbransch där andelen som upplever att regelbördan har ökat är absolut störst. Totalt upplever 89 procent att regelbördan har ökat, och andelen som upplever en ökad regelbörda är därmed i övervikt med hela 88 procentenheter över andelen som upplever att den minskat. Dagligvaruhandeln regleras bland annat av livsmedelslagstiftningen som utvecklats och ställer höga krav på hur företag hanterar och framställer livsmedel. De hårda kraven inom exempelvis egenkontrollen av livsmedel som tillkommit inom denna lag är sannolikt anledningen till att det är inom det området som regelbördan uppges ha ökat i högst grad.

Inom järn-, bygg- och färghandeln respektive sport- och fritidshandeln är de som upplever att regelbördan ökat i övervikt med 88 respektive 74 procentenheter. Järn-, bygg- och färghandeln påverkas av flera olika typer av lagar som utvecklats och växt i omfattning under de senaste åren. Produktlagstiftning och produktsäkerhet påverkar branschen med dess försäljning av bland annat olika typer av verktyg. Miljö- och kemikalielagstiftningen påverkar branschen med anledning av dess försäljning av färger, kemikalier och andra medel som innefattas av detta regelområde. Branschen erbjuder också en stor mängd elartiklar som påverkas av ett omfattande regelverk där företagen bland annat måste ta emot och hantera konsumenternas återlämning av dessa. Inom möbel- och heminredningsbranschen är övervikten 68 procentenheter för de som uppger att regelbördan har ökat. Samtidigt upplever omkring vart tredje företag inom sko- och klädhandeln samt ur-, guld- och optikhandeln att regelbördan varit oförändrad under de senaste fem åren. Nedanstående diagram visar svarsfördelningen inom de åtta branscher där det finns ett underlag om minst 35 företag.

**Diagram 2.5 Regelbördans utveckling under de senaste 5 åren på branschnivå**

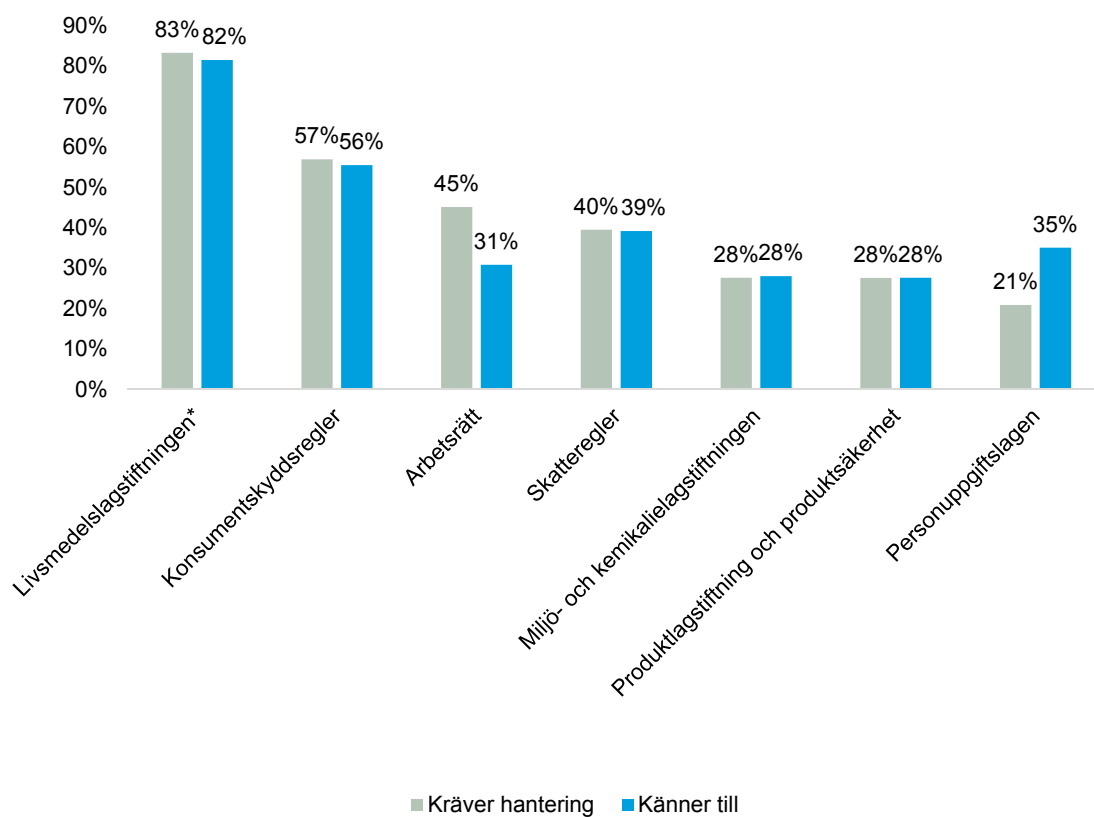


## 2.5 Kunskapen bäst kring livsmedelslagstiftning och konsumentskyddsregler

Företag inom dagligvaruhandeln uppger att livsmedelslagstiftningen är det område som de känner bäst till och att det är det område som kräver mest hantering. Konsumentskyddsregler är ett område inom detaljhandeln som företagen har god kunskap om och som kräver hantering i hög grad. Ett område där kunskapen inte matchar hanteringen är arbetsrätten. Här uppger företagen att kännedomen är ganska låg medan andelen som menar att området kräver hantering i hög grad är högre. Även inom personuppgiftslagen skiljer sig kunskapen och hanteringsgraden åt, dock åt det motsatta hållet.

Att livsmedelslagstiftningen får så höga andelar beror sannolikt på att detta område ligger väldigt nära den direkta verksamheten medan de övriga lagområdena kan anses vara mer generella för handeln och därför inte är lika nära knutna till verksamheten.

**Diagram 2.6 Andel som känner till respektive regelområde i ganska hög och hög grad samt andel som menar att regelområdet kräver hantering i ganska hög och hög grad**



\*Livsmedelslagstiftningen är endast aktuell för företag inom dagligvaruhandeln. Svaren gäller därför endast dagligvaruhandlare.

I följande avsnitt redovisas företagens åsikter kring regelbördan inom olika regelområden. De regelområden som behandlas är arbetsrätt, skatteregler, konsumentskyddsregler, personuppgiftslagen, livsmedelslagstiftning, miljö- och kemikalielagstiftning samt produktlagstiftning och produktsäkerhet.

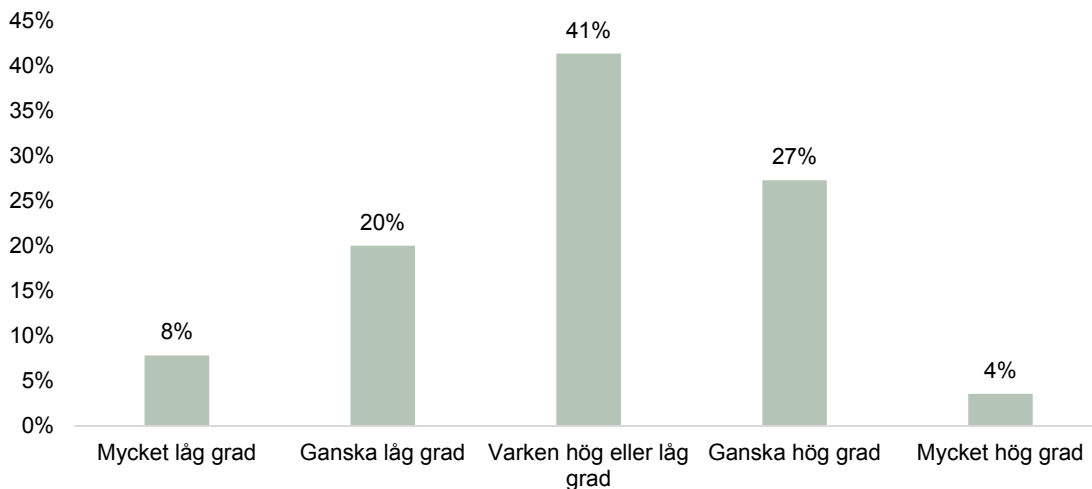
## 3 Arbetsrätt

### 3.1 Nästan vartannat företag anser att arbetsrätten kräver hantering i hög grad

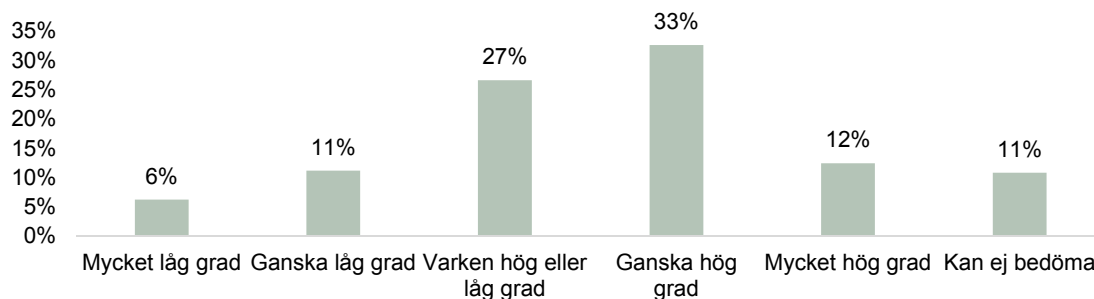
Arbetsrätt är ett omfattande regelområde som rör alla företag med anställda i handeln. Trots att det berör nästan alla företag säger sig endast en knapp tredjedel av företagen känna till regler inom arbetsrätt i ganska eller mycket hög grad. Samtidigt uppger nästan en tredjedel att de har låg kunskap om arbetsrättsregler. Sett till i vilken grad arbetsrätt kräver hantering uppgav nästan vartannat – totalt 45 procent – av de tillfrågade företagen att regler inom arbetsrätt kräver hantering i hög eller mycket hög grad. De som upplever att arbetsrätt kräver hantering i hög grad är i övervikt med 28 procentenheter över de som svarar att det kräver hantering i låg grad. Det är alltså en högre andel som menar att området kräver hög grad av hantering än andelen som menar att de känner till området i hög grad. Detta är en indikation på att företagen har kännedom om att regelverket är omfattande och resurskrävande och kan påverka dem i hög grad men att omfattningen och komplexiteten av regelverket gör att en stor andel menar att de inte har en hög grad av kunskap om regelområdet.

De branscher som i högst grad menar att regelområdet kräver hantering är dagligvaruhandeln med en andel om 65 procent samt sport- och fritidshandeln och järn-, bygg- och färghandeln med en andel runt 40 procent. Dagligvaruhandeln är en av de branscher som har flest anställda per butik och står för mer än en tredjedel av alla anställda i handeln, vilket gör att bland annat schemalaggningsen kräver mer arbete. Dessutom har dagligvaruhandeln ofta längre öppettider än den övriga handeln. Dessa saker bidrar till att arbetsrätten också kräver mer hantering än inom många andra delbranscher.

**Diagram 3.1 Hur väl känner du till regler inom ARBETS RÄTTSSOMRÅDET generellt?**



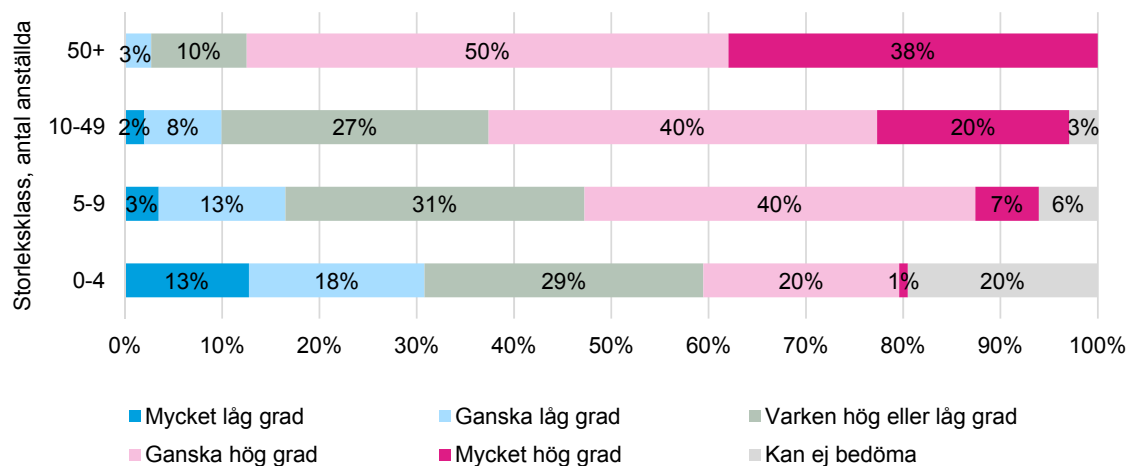
### Diagram 3.2 I vilken grad anser du att regler som har att göra med ARBETSRÄTT kräver hantering för ditt företag?



Stora företag anser i högst utsträckning att arbetsrättsregler kräver mycket hantering. De som menar att området kräver hantering i hög grad är i övervikt med hela 84 procentenheter över de som anser att det kräver hantering i låg grad. Även för medelstora företag (10 till 49 anställda) är andelen som anser att arbetsrätten kräver hantering i hög grad i klar övervikt, med 50 procentenheter, över andelen som anser det motsatta.

Bland företag med mellan 5-9 anställda uppgav knappt hälften att arbetsrätt kräver en hög grad av hantering medan en betydligt mindre andel menade att det kräver hantering i låg grad. För företag i storleksklassen 0-4 anställda uppfattas regelbördan inom arbetsrätten inte lika resurskrävande och företagen uppger att det inte kräver lika mycket hantering. Samtidigt uppger långt fler företag i denna grupp än i de övriga att de inte kan bedöma graden av hantering. Resultaten visar att arbetsrätten är mer betungande och kräver mer hantering ju fler anställda företaget har. Att stora företag menar att området kräver hantering i högre grad beror sannolikt på att dessa oftare också avsätter resurser specifikt för detta regelområde i form av exempelvis HR-anställda. För stora företag som syns mer utåt blir det sannolikt ännu viktigare att hantera arbetsrättsfrågor rätt. Mindre företag har inte samma möjlighet att avsätta resurser i frågan som större. Det bidrar till att mindre företag inte menar att frågan kräver lika hög grad av hantering.

### Diagram 3.3 Grad av hantering inom arbetsrätten uppdelat på företagsstorlek



### 3.2 Informationsinhämtning avseende gällande regler kräver mycket hantering

Informationsinhämtning och inläsning avseende gällande regler kräver mycket hantering. Det är en naturlig följd av ett omfattande regelverk. Det enskilda ämnesområde inom arbetsrätten som kräver mest hantering är att säga upp en anställd på personliga skäl. Att det kommer så högt upp på listan beror på flera saker.

Regelverket kring en uppsägning på personliga skäl är både omfattande och svårbedömt med ett starkt anställningsskydd som grund. Därtill innehåller regelverket en arbetstagarvänlig reglering i form av ogiltigförklaring. Om en anställd ogiltigförklarar en uppsägning på personliga skäl medför det att anställningen inte upphör vid uppsägningstidens utgång utan den fortsätter att gälla till dess parterna har förlikts eller Arbetsdomstolen har avkunnat dom. En tvist kan således pågå under en väldigt lång tid under vilken arbetsgivaren måste betala ut lön. Därutöver tillkommer riskerna för arbetsgivaren att betala skadestånd för en felaktig uppsägning. Området är således resurskrävande och kostsamt på flera sätt samt svårbedömt.

Att göra riskbedömning av arbetsmiljöförhållandena är också ett område som kräver mycket. Att detta anges av en så stor andel av respondenterna kan bero på att det berör samtliga företag i det vardagliga arbetet. I dagligvaruhandeln är andelen högre än i sällanköpsvaruhandeln vilket kan bero på att det lokala fackliga engagemanget är större inom dagligvaruhandeln. Informationsinhämtning och inläsning är ett mycket resurskrävande moment både inom dagligvaru- och sällanköpsvaruhandeln. För sällanköpsvaruhandlarna är att säga upp en anställd på grund av personliga skäl samt på grund av arbetsbrist de två moment som kräver mest hantering. För dagligvaruhandlare är det mest krävande momentet att göra en riskbedömning av arbetsmiljöförhållandena.

Andel av antalet respondenter, %

Vilket/vilka av nedanstående moment kräver mest hantering?	Detaljhandel	Sällanköpsvaruhandel	Dagligvaruhandel
Informationsinhämtning och inläsning avseende gällande regler	55	49	63
Säga upp en anställd på grund av personliga skäl	43	48	36
Göra riskbedömning av arbetsmiljöförhållandena	35	24	49
Säga upp en anställd på grund av arbetsbrist	30	36	21
MBL-förhandla viktigare förändringar av verksamheten med kollektivavtalsslutande fackförbund (förhandlingskyldighet enligt MBL)	22	23	20
Vid nyanställning undersöka om företrädesberättigad arbetstagare har förtur till vakans	14	10	19
Hantera ledighetsansökningar för fackligt förtroendevalda på arbetsplatsen	7	6	9
Annat	4	5	3

\* Frågan är en flervalfråga och procentandelarna visar antalet företag som kryssat för ett visst moment som andel av antalet respondenter totalt i frågan, vilket innebär att procentandelarna inte summerar till 100.

## Svensk Handels kommentar och förslag på åtgärder

Undersökningen visar att företagen känner till att det arbetsrättsliga regelverket är omfattande och resurskrävande och kan påverka dem i hög grad. Omfattningen och komplexiteten gör att företagen inte anser sig ha en hög grad av kunskap om regelområdet.

Det som företagen uppfattar som mest betungande och resurskrävande i arbetsrättsliga regelverket är uppsägningar p g a personliga skäl. Ett annat problematiskt område för företagen är turordningsreglerna vid uppsägning p g a arbetsbrist, som utgör ett hinder för arbetsgivaren att avgöra vilken kompetens som behövs för den fortsatta verksamheten. Svensk Handel anser att följande ändringar krävs i lagen om anställningsskydd:

- Inför en begränsning för hur länge en anställning ska bestå vid tvister i samband med en uppsägning p g a personliga skäl.
- Vid arbetsbristuppsägningar ska turordningsreglerna som baseras på anställningstid ersättas med regler där de anställdas kompetens avgör vilka som ska arbeta kvar.

## 4 Skatterätt

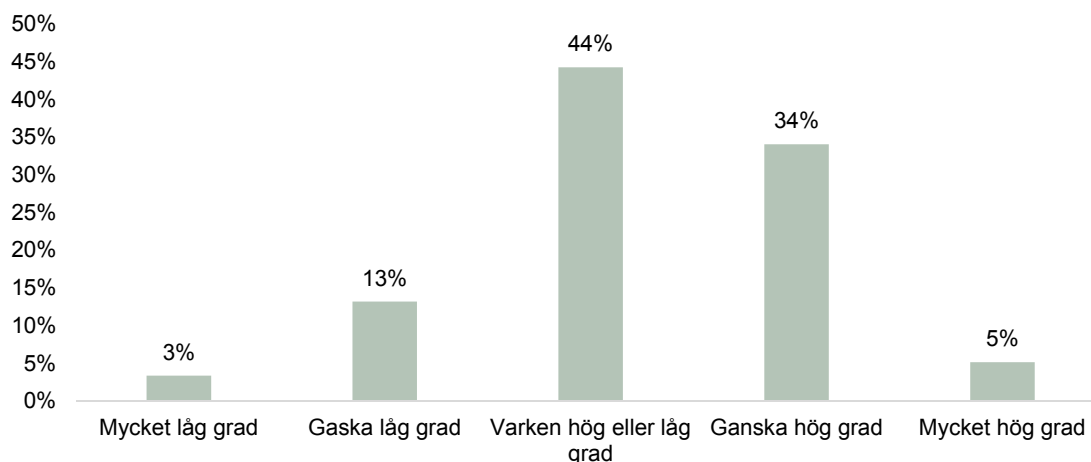
### 4.1 Fyra av tio företag anser att skatteregler kräver hög grad av hantering

Fyra av tio företag anser att de känner till skatteregler i ganska eller mycket hög grad. Störst andel av de tillfrågade svarade att de varken har hög eller låg kunskap på området.

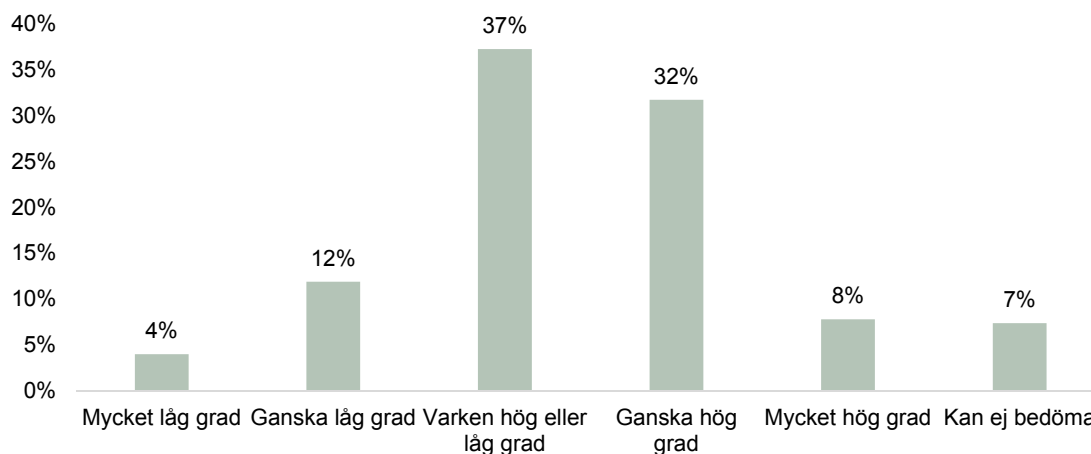
De delbranscher där störst andel – runt 50 procent i vardera bransch – uppger att skatterätt kräver hantering i hög grad är sport- och fritidshandeln, möbel- och heminredningshandeln samt elektronikhandeln. Elektronikhandeln är en koncentrerad bransch och domineras av ett fåtal stora aktörer som agerar på en global marknad. Detta ställer högre krav på verksamheten kopplat till skatterätt vilket gör att elektronikhandeln menar att området kräver en hög grad av hantering.

Regelbördan för elektronikhandeln ökas sannolikt även av kemikalieskatten på elektronik som gäller från den 1 juli 2017.

**Diagram 4.1 Hur väl känner du till SKATTEREGLER generellt?**



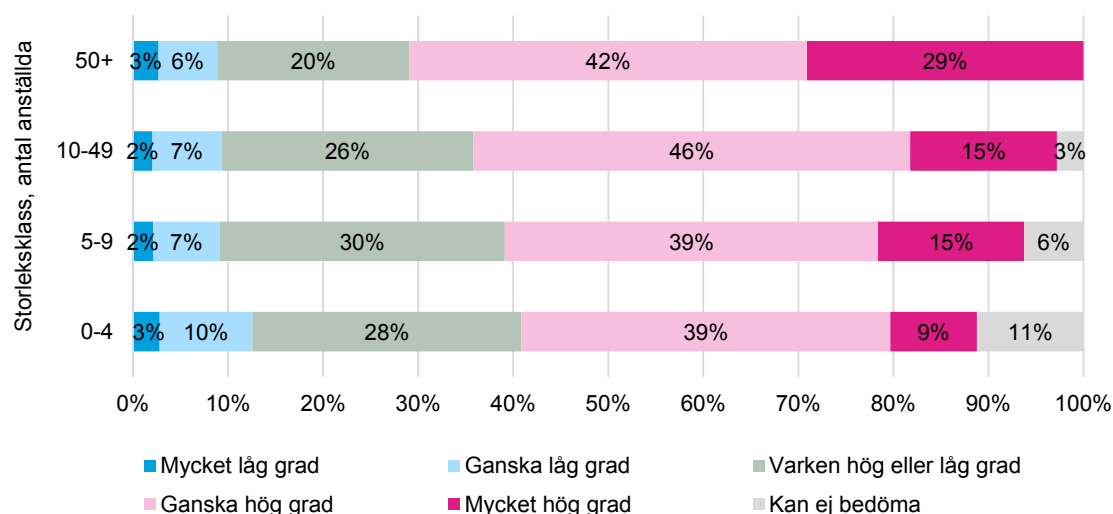
**Diagram 4.2 I vilken grad anser du att SKATTEREGLER kräver hantering för ditt företag?**





I vilken grad företagen upplever att skatteregler kräver hantering varierar mellan de olika storleksklasserna. Företag med många anställda uppger i högre grad att regelområdet kräver hantering än företag med få anställda. Företag med fler än 50 anställda är de som i högst grad menar att skatteregler kräver hantering. Bland de minsta företagen uppger en betydligt lägre andel att skatterätt kräver hantering i hög eller mycket hög grad. Att större företag påverkas i högre grad av olika skatteregler samt att de arbetar mer aktivt med dessa frågor gör sannolikt att de anser att regelområdet kräver mer hantering än företag med färre anställda. Större företag har också oftare personal anställd specifikt för att jobba med denna fråga medan mindre företag inte har de resurserna. Det gör att större företag sannolikt har bättre koll på hur mycket hantering området kräver.

**Diagram 4.3 Grad av hantering inom skatterätten uppdelat på företagsstorlek**



## 4.2 Momsredovisning och skattedeklaration kräver mest hantering

Nästan sju av tio företag anser att momsdeklaration är det moment som kräver mest hantering när det gäller skatteregler. Efter momsdeklaration kommer skattedeklaration. Den övergripande informationsinhämtningen och inläsningen avseende gällande regler på skatteområdet kommer tätt därefter. Momsdeklaration och skattedeklaration var i undersökningen som gjordes 2013 ett gemensamt område och omfattade både moms och arbetsgivaravgifter, vilket gjorde det till ett förhållandevis omfattande regelområde. I årets enkät separerades momsdeklarationen från skattedeklarationen.

Både daglig- och sällanköpsvaruhandlarna uppger momsredovisning som det moment som kräver mest hantering av företagen men därefter skiljer sig resultaten åt något. För dagligvaruhandlarna är det som kräver näst mest hantering inom regelområdet informationsinhämtning och inläsning avseende gällande regler. I sällanköpsvaruhandeln är det istället skattedeklaration som kräver mest hantering efter momsredovisning. Momentet fåmansföretags hantering av de så kallade 3:12-reglerna reglerar hur fåmansbolag kan fördela löneutbetalningar och vinstuttag. Med fåmansföretag menas framför allt företag där maximalt fyra personer äger aktier som motsvarar mer än hälften av rösterna i företaget. Detta gör att storleken på

dessa företag kan variera något men att företagen ofta är små. Andelen som uppger detta moment som ett av de som kräver mest hantering är något högre för mindre och medelstora företag än för företag i den största storleksklassen.

Vilket/vilka av nedanstående moment kräver mest hantering?	Andel av antalet respondenter, %		
	Detaljhandel	Sällanköpsvaruhandel	Dagligvaruhandel
Momsredovisning	67	72	60
Skattedeklaration	44	47	40
Informationsinhämtning och inläsning avseende gällande regler	42	38	47
Bolagsskatteredovisning	37	37	36
Fämansföretags hantering av de så kallade 3:12-reglerna	26	27	26
Redovisning av punktskatter (följs av några exempel som alkohol, tobak, kemikalier etc.)	7	3	13
Annat	4	3	6

\* Frågan är en flervalsfråga och procentandelarna visar antalet företag som kryssat för ett visst moment som andel av antalet respondenter totalt i frågan, vilket innebär att procentandelarna inte summerar till 100.

## Svensk Handels kommentar och förslag på åtgärder

Momsen ligger i toppen i vår undersökning likväl som i EU:s mätningar vad gäller regelbörda. Särskilt de små företagen får bära upp till 35 gånger så höga fullgörande-kostnader som ett stort företag enligt Skatteverket. Hela 98 procent av de som är momsregistrerade är små eller medelstora företag samtidigt som 75-80 procent av momsintäkterna kommer från 2 procent av företagen. Det finns därför stora möjligheter att förenkla momsens både för stora och små företag utan egentlig effekt på skatteintäkterna. Förenklingsförslagen från regeringen lyser dock med sin frånvaro.

- Förenkla och utvidga möjligheten till momsredovisning kvartalsvis, årsvis och enligt kontantmetoden.
- Underlätta för företagen att justera en tidigare redovisad utgående moms på grund av kundförluster.
- Förenkla företagets skattedeklarationer.

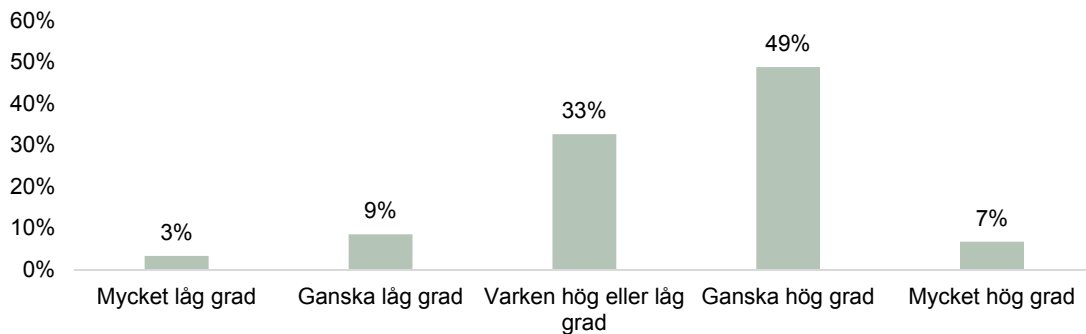
## 5 Konsumentskyddsregler

### 5.1 Nästan sex av tio företag menar att konsumentskyddsregler kräver hantering i hög grad

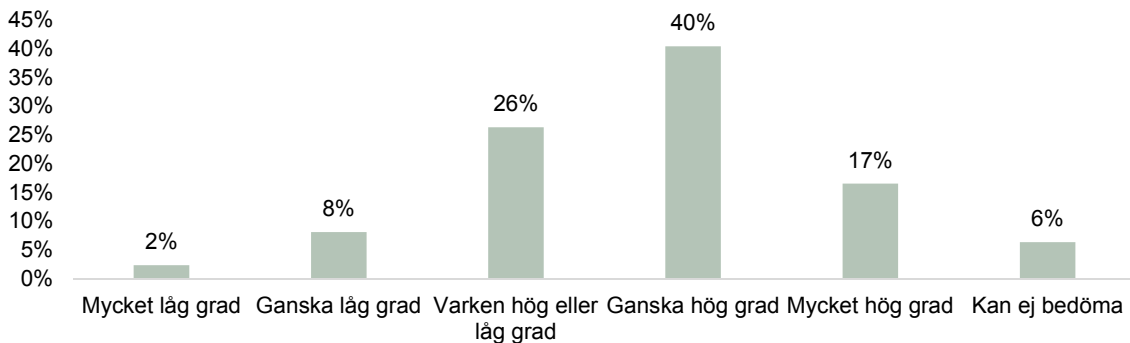
Lite drygt hälften av företagen i undersökningen anser att konsumentskyddsregler kräver hantering i hög eller mycket hög grad. Andelen som tycker det är 47 procentenheter fler än andelen som anser det motsatta.

Elektronikhandeln är den delbransch som sticker ut med störst andel som menar att konsumentskyddsregler kräver hög grad av hantering. E-handeln växer snabbt och står för en allt större andel av försäljningen inom elektronikhandeln. Dagens digitala konsumenter kan också läsa sig till information på nätet, vilket gör dem välinformerade och mer benägna att ställa krav på företagen. Förutom att konsumenterna är mer pålästa och ställer högre krav på företagen har det även tillkommit regler i och med den växande e-handeln. Företagen har tvingats anpassa och utforma riktlinjer efter den befintliga lagstiftningen samt den som tillkommit i och med den växande marknaden. Inom elektronikhandeln har även olika betalningslösningar tagits fram med avbetalningsplaner och liknande. De ovan nämnda faktorerna kräver att företagen arbetar mer aktivt med konsumentskyddsreglerna och tar hänsyn till regelverket. Detta bidrar sannolikt till att företag i elektronikbranschen i större utsträckning än företag i andra branscher tycker att detta område kräver en hög grad av hantering.

**Diagram 5.1 Hur väl känner du till KONSUMENTSKYDDSREGLER generellt?**

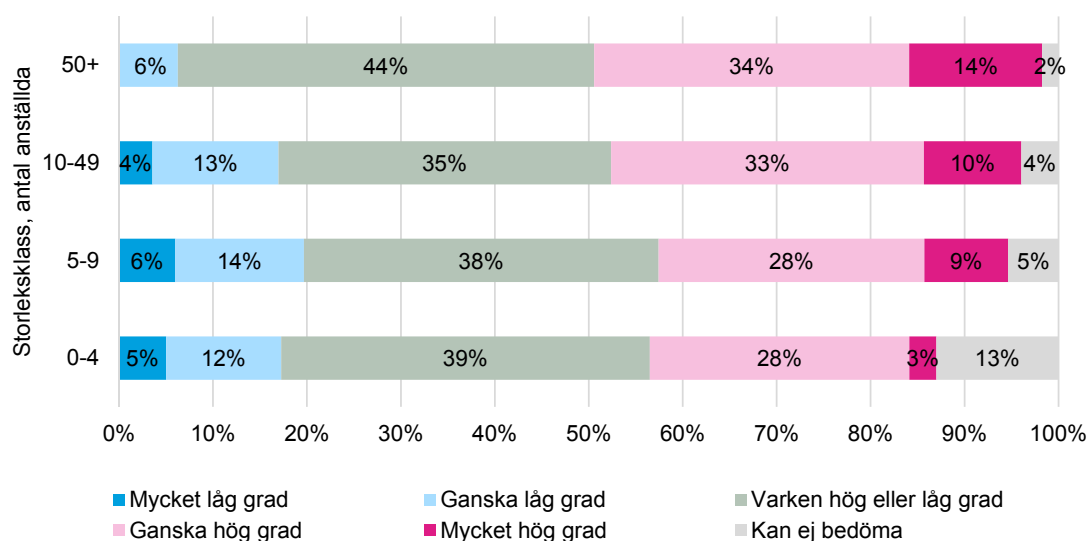


**Diagram 5.2 I vilken grad anser du att KONSUMENTSSKYDDSREGLER kräver hantering för ditt företag?**



Företag med många anställda uppger i högre grad än de med få anställda att konsumentskyddsregler kräver hantering. Bland stora företag (fler än 50 anställda) uppgav nästan hälften att regelområdet kräver hantering i hög grad. Andelen sjunker med företagsstorlek och bland de minsta företagen uppgav knappt en tredjedel att området kräver hantering. Att större företag i högre grad menar att området kräver hantering beror egentligen inte på skillnad i regelbördan utan snarare på att de har avsatt resurser för dessa områden och har en högre kunskap om regelområdet än mindre företag. Större företag har också fler ögon på sig vad gäller hur de hanterar och följer befintliga regelverk, vilket gör att de sannolikt lägger mer resurser på att förebygga och förhindra att felaktigheter sker.

**Diagram 5.3 Grad av hantering inom konsumentskyddsregler uppdelat på företagsstorlek**



## 5.2 Informationsinhämtning gällande regler samt prisinformation kräver mest hantering

Informationsinhämtning och inläsning avseende gällande regler kräver mycket hantering anser störst andel av de tillfrågade. Prisinformation inklusive jämförpris och pris i skyltfönster är det ämnesområde som kräver mest. Prisinformation var även det moment som ansågs förbruka mest resurser enligt undersökningen som gjordes 2013. En av anledningarna till att detta moment upplevs så betungande av många företag kan vara att uppgiftslämningen är så pass detaljreglerad genom Konsumentverkets föreskrifter. Bland annat föreskrivs ett flertal olika angivelsesätt för jämförpriset för olika typer av varor, framför allt inom dagligvaruhandeln, vilket kan göra regelverket otydligt och svärgenomträngligt. På andra plats kommer momentet information, inklusive ängerrättssinformationen, som skall lämnas innan ett e-handelsavtal kan ingås. Detta är ett område som växt fram snabbt och berör många företag och konsumenter. Att så många som 27 procent av sällanköpsvaruhandlarna menar att det är ett av de mest resurskrävande momentet får anses som högt då många enskilda aktörer ännu inte har etablerat e-handel.

Dagligvaruhandeln och sällanköpsvaruhandeln är i stort sätt eniga gällande vilka moment som kräver mest hantering. Dagligvaruhandeln sticker ut något med höga andelar som uppger informationshämtning respektive prisinformation och väldigt få som uppger andra moment. I sällanköpsvaruhandeln är fördelningen något jämnare.

Vilket/vilka av nedanstående moment kräver mest hantering?	Andel av antalet respondenter, %		
	Detaljhandel	Sällanköpsvaruhandel	Dagligvaruhandel
Informationsinhämtning och inläsning avseende gällande regler	62	56	70
Prisinformation inklusive jämförpris och pris i skyltfönster	54	47	65
Informationen, inklusive ångerrättsinformationen, som ska lämnas innan ett e-handelsavtal kan ingås	20	27	12
Information om alternativ tvistlösning (i Sverige Allmänna reklamationsnämnden) vid en tvist med en konsument	19	26	10
Information om effektiv ränta och representativt exempel vid erbjudande om avbetalningsköp (konsumentkreditlagen)	4	6	2
Annat	4	4	4

\* Frågan är en flervalsfråga och procentandelarna visar antalet företag som kryssat för ett visst moment som andel av antalet respondenter totalt i frågan, vilket innebär att procentandelarna inte summerar till 100.

## Svensk Handels kommentar och förslag på åtgärder

Det konsumenträttsliga regelverket är komplext och omfattande vilket ställer krav på företags kunskap att läsa in sig och anpassa verksamheten efter reglerna. Nya regler tillsammans med att gamla regler behöver tolkas i den nya digitala kontexten är resurskrävande. Omfattande krav på vilken information ett företag ska lämna till konsumenter i olika situationer och som följer av olika regler är betungande. Det kan ifrågasättas hur stor del av informationen som konsumenter faktiskt tar till sig.

- ➔ Ta fram en vägledning och tips på hur informationsplikterna kan fullgöras på enklare och mer effektivt sätt på EU-nivå.
- ➔ Berörda myndigheter ska ha ett tydligt ansvar för att göra gällande regler tillgängliga för företag på ett enkelt sätt.
- ➔ Regeringen måste verka för att ytterligare harmonisera konsumentreglerna och minska den totala mängden av informationsplikter på EU-nivå.

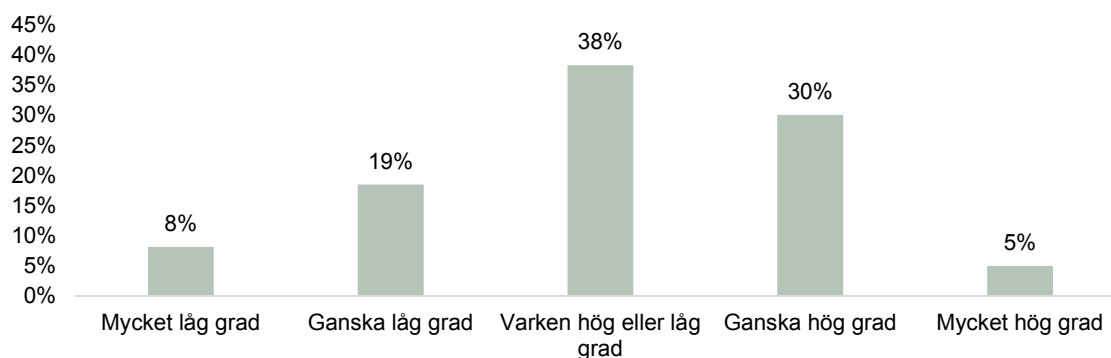
## 6 Personuppgiftslagen

### 6.1 Upplevs som ett av de mindre betungande områdena enligt företagen

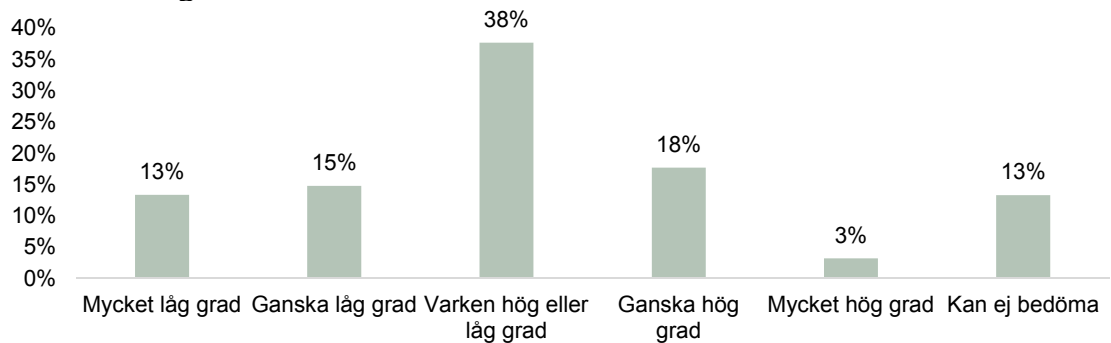
Med hjälp av digitalisering och lojalitetsprogram samlar handlare lätt information om sina kunder och deras vanor. Den 25 maj 2018 träder EU:s nya regelverk för personuppgiftsbehandling Dataskyddsförordningen/GDPR ikraft. Dataskyddsförordningen väntas medföra väsentliga förändringar i företags arbete med regler för personuppgiftsbehandling. Kunskapen om personuppgiftslagen är låg jämfört med kunskapen om andra områden. Totalt menar drygt en tredjedel av företagen att de har hög kunskap om personuppgiftslagen. Cirka vart femte företag uppger att personuppgiftslagen kräver hantering i hög grad.

Ur-, guld- och optikhandeln samt dagligvaruhandeln är de två delbranscher där störst andel av företagen uppger att regelområdet kräver en hög grad av hantering. Att optikhandeln menar att personuppgiftslagen kräver mycket hantering beror sannolikt på att aktörerna bland annat behandlar och lagrar information om konsumenterna i form av recept på synfel och liknande. Detta styrks av att optiker är den kategori som i högst utsträckning menar att de har kunskap om regelområdet och även är den kategori som menar att området kräver högst grad av hantering. Att dagligvaruaktörer menar att området kräver en hög grad av hantering beror sannolikt på att det är den bransch som kommit längst i utformandet av lojalitetsprogram med personinriktad marknadsföring och kundunika erbjudanden.

**Diagram 6.1 Hur väl känner du till PERSONUPPGIFTSLAGEN generellt?**



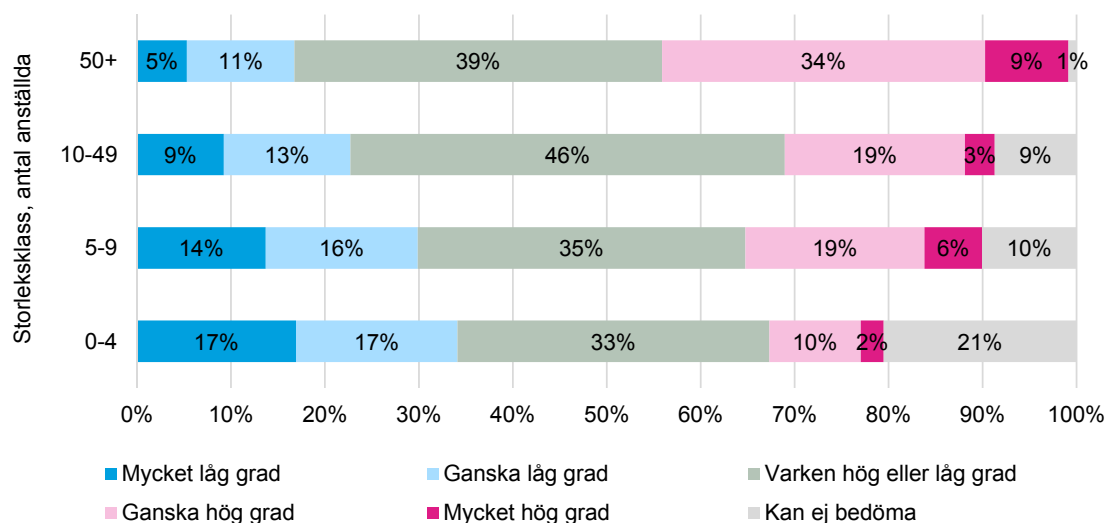
**Diagram 6.2 I vilken grad anser du att PERSONUPPGIFTSLAGEN kräver hantering för ditt företag?**



Företag med fler än 50 anställda är de som i högst grad menar att personuppgiftslagen kräver hantering. Denna storleksklass är den enda där en större andel anser att området kräver en hög hantering än en låg. Bland de medelstora företagen (10-49 anställda) uppgav en lika stor andel att personuppgiftslagen kräver hantering i låg som i hög grad. Bland de mindre företagen (0-9 anställda) uppgav fler att regelområdet kräver hantering i låg än i hög grad. Större företag har bättre koll på detta regelområde jämfört med mindre företag. Eftersom större företag arbetar mer aktivt med dessa frågor är det också rimligt att området kräver mer hantering. Mindre företag måste visserligen också anpassa sig efter regelverket men fokus ligger på huvudverksamheten. Detta gör att mindre företag inte lägger lika mycket resurser som större företag gör.

Under 2018 träder EU:s nya dataskyddsförordning i kraft som kommer att påverka företagen rejält genom nya krav på hantering av personuppgifter.

**Diagram 6.3 Grad av hantering inom PERSONUPPGIFTSLAGEN uppdelat på företagsstorlek**



## 6.2 Hantering av samtycken till behandling av personuppgifter mest krävande

Nästan hälften av företagen anser att inhämtande, lagring och hantering av samtycken till behandling av personuppgifter är det moment som kräver mest hantering. Ungefär lika stor andel svarade att det övergripande momentet med informationsinhämtning och inläsning avseende gällande regler kräver mycket.

Både företag inom dagligvaruhandeln och sällanköpsvaruhandeln uppgav dessa två moment som de som kräver mest hantering men dagligvaruhandeln uppgav informationsinhämtning som det som kräver allra mest hantering medan sällanköpsvaruhandeln uppgav inhämtande, lagring och hantering av samtycken till behandling av personuppgifter.

Andel av antalet respondenter, %

Vilket/vilka av nedanstående moment kräver mest hantering?	Detaljhandel	Sällanköpsvaruhandel	Dagligvaruhandel
Inhämtande, lagring och hantering av samtycken till behandling av personuppgifter	48	53	42
Informationsinhämtning och inläsning avseende gällande regler	45	40	51
Informationen som ska lämnas vid insamling av personuppgifter	22	24	19
Gallring av personuppgifter i enlighet med personuppgiftslagen respektive dataskyddsförordningen	17	21	12
Hantering av begäran om registerutdrag från personer vars personuppgifter finns registrerade hos er	16	19	12
Upprättande av konsekvensanalyser ur ett integritetsperspektiv	13	13	14
Annat	9	9	9

\* Frågan är en flervalfråga och procentandelarna visar antalet företag som kryssat för ett visst moment som andel av antalet respondenter totalt i frågan, vilket innebär att procentandelarna inte summerar till 100.

### Svensk Handels kommentar och förslag på åtgärder:

Reglerna om hur företag får behandla personuppgifter blir allt mer centrala i takt med den digitala utvecklingen och ett allt större värde i att kunna analysera data från sina kunder. Därutöver ska den nya dataskyddsförordningen/GDPR tillämpas fullt ut från den 25 maj 2018. Resultatet i undersökningen visar på att personuppgiftslagen inte anses alltför betungande för företagen hittills. Detta kommer att förändras i och med ikraftträdandet av dataskyddsförordningen/GDPR. Dels på grund av att det svenska undantaget för ostrukturerat material (e-post, minnesanteckningar mm) försvinner, och dels på grund av att det i dataskyddsförordningen föreskrivs höga sanktionsavgifter för överträdelser. Detta i leder i sin tur till att företag i högre utsträckning än tidigare behöver dokumentera hur de följer reglerna för hur personuppgifter får behandlas. Kunskapen om reglerna har höjts väsentligt under andra halvan av 2017 och förberedelserna för att uppfylla kraven i dataskyddsförordningen är mycket omfattande och kostsamma hos handelsföretagen. Svensk Handel anser att:

- Berörda myndigheter ges ett tydligt ansvar att ge företagen tydlig vägledning för hur dataskyddsförordningen ska tolkas och tillämpas.
- Regeringen måste verka för att de europeiska och svenska dataskyddsreglerna är väl balanserade och möjliggör för företag att vara internationellt konkurrenskraftiga, bland annat genom att undvika dubbelreglering.

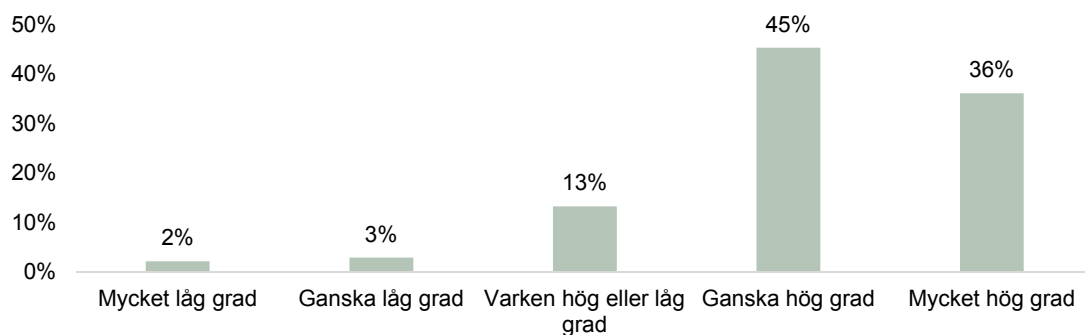


## 7 Livsmedelslagstiftningen

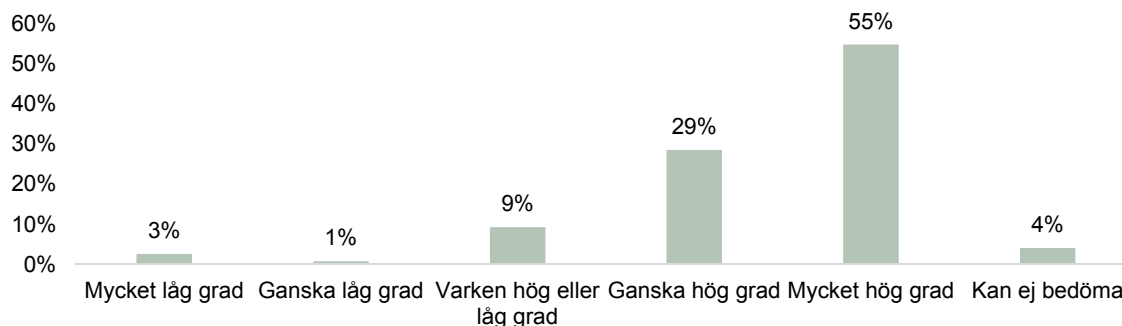
### 7.1 8 av 10 dagligvaruhandlare menar att livsmedelslagstiftningen är mycket resurskrävande

8 av 10 företag inom dagligvaruhandeln menar att de känner till livsmedelslagstiftningen i hög grad. Lika många upplever att regler inom denna lagstiftning kräver hantering i hög eller mycket hög grad. Andelen som upplever att regelbördan inom detta område kräver hantering i hög grad är i övervikt med hela 80 procentenheter över andelen som anser det motsatta. Då livsmedelslagstiftningen främst berör företagen inom dagligvaruhandeln avser svarsresultatet i nedanstående diagram endast de handlare vars huvudsakliga verksamhet är inom dagligvaruhandeln.

**Diagram 7.1 Hur väl känner du till LIVSMEDELSLAGSTIFTNINGEN generellt?**

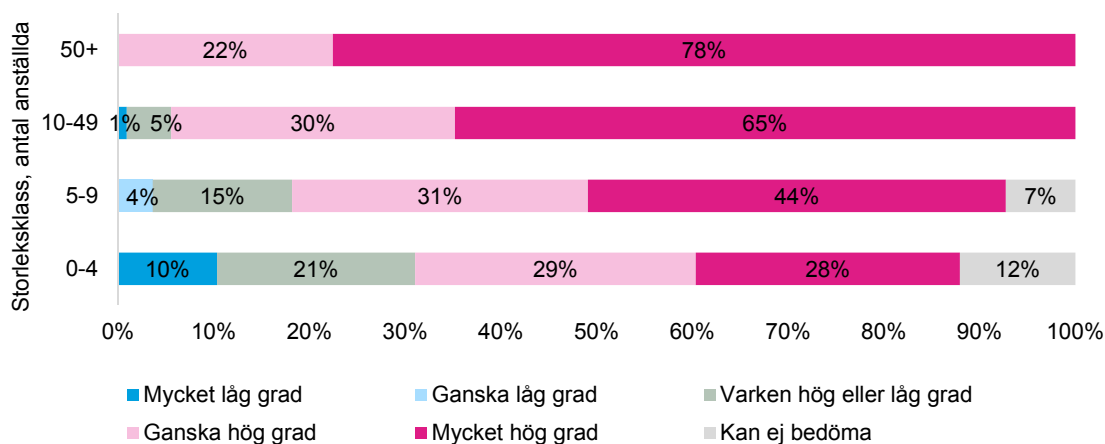


**Diagram 7.2 I vilken grad anser du att LIVSMEDELSLAGSTIFTNINGEN kräver hantering av ditt företag?**



Bland företag med många anställda anser en mycket stor andel att livsmedelslagstiftningen kräver hantering i hög grad. Samtliga stora företag (fler än 50 anställda) menar exempelvis att livsmedelslagstiftningen kräver hantering i hög grad. Även andelen bland de medelstora företagen är hög. Bland de mindre företagen sjunker andelen något men är fortfarande hög.

**Diagram 7.3 Grad av hantering inom LIVSMEDELSLAGSTIFTNINGEN uppdelat på företagsstorlek**



## 7.2 Egenkontroll av livsmedel det som kräver mest hantering enligt företagen

Regelverkets krav på dagligvaruhandlarna har successivt utökats. Enligt dagligvaruhandlarna är egenkontroll av livsmedel, tobak, alkohol och receptfria läkemedel det moment som kräver mest hantering. Även vid 2013 års undersökning hamnade egenkontroll i topp angående vilket moment som kräver mest resurser. En intensiv mediabevakning på detta område under de senaste åren har troligen bidragit till att handlarna känner att kraven har ökat och därför upplever momentet som det mest krävande. Även dokumentationshantering i verksamheten kräver mycket hantering enligt respondenterna.

Vilket/vilka av nedanstående moment kräver mest hantering?	Andel av respondenter, %
Egenkontroll av livsmedel, tobak, alkohol och receptfria läkemedel	82
Dokumentationshantering i verksamheten	69
Informationsinhämtning och inläsning avseende gällande regler	30
Säkerställande av spårbarhet	29
Märkning av icke-förpackade livsmedel	28
Köldanläggningar och köldmedia	20
Obligatorisk ursprungsmärkning av livsmedel	14
Annat	2

\* Frågan är en flervalsfråga och procentandelarna visar antalet företag som kryssat för ett visst moment som andel av antalet respondenter totalt i frågan, vilket innebär att procentandelarna inte summerar till 100

## **Svensk Handels kommentar och förslag på åtgärder**

Att livsmedelslagstiftningen kräver en hög grad av både kännedom och hantering är inte överraskande, då kraven på att livsmedel ska vara säkra att konsumera är mycket höga. Det är samtidigt viktigt att lagstiftningen inte är mer betungande än nödvändigt, då handlarna framhåller att kontroller och dokumentation kräver mest hantering. I takt med den tekniska utvecklingen kan detta förhoppningsvis minska. Svensk Handel anser att:

- Företagens egenkontroller i större utsträckning borde utnyttjas för att minska myndigheters arbete med att kontrollera att lagstiftningen följs.
- Berörda myndigheter, i nära samverkan med livsmedelsbranschen, säkerställer att ökade krav på digitalisering inom livsmedelskontrollen leder till en ökad effektivitet och minskad byråkrati.

## 8 Miljö- och kemikalielagstiftning

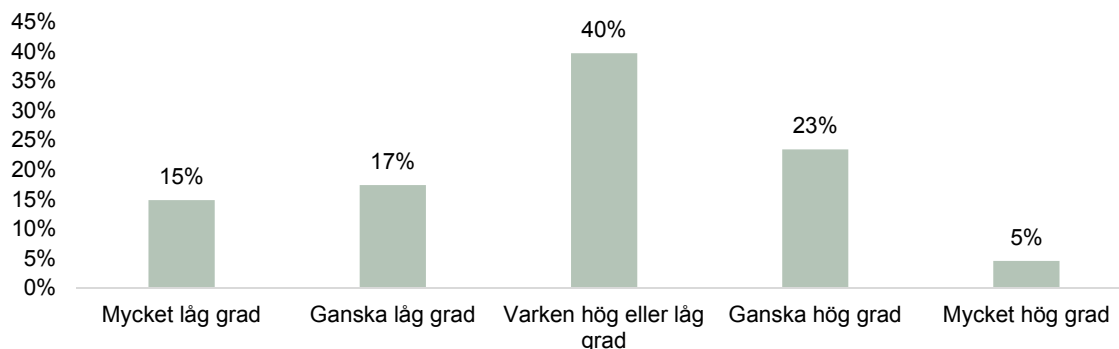
### 8.1 Svag kunskap om miljö- och kemikalielagstiftningen

Knappt en tredjedel av företagen anser att de känner till miljö- och kemikalielagstiftningen i hög grad. Något fler anser att de varken har hög eller låg grad av kunskap medan en tredjedel menar att de har låg kunskap. Många företag har alltså dålig kunskap om regelområdet och anser sannolikt inte att de berörs av det. Trots att många varor omfattas av en rad olika miljö- och kemikaliekrav är kunskapen om och hanteringen av regelområdet liten. Ungefär en tredjedel anser att miljö- och kemikalielagstiftningen kräver hantering i hög eller mycket hög grad.

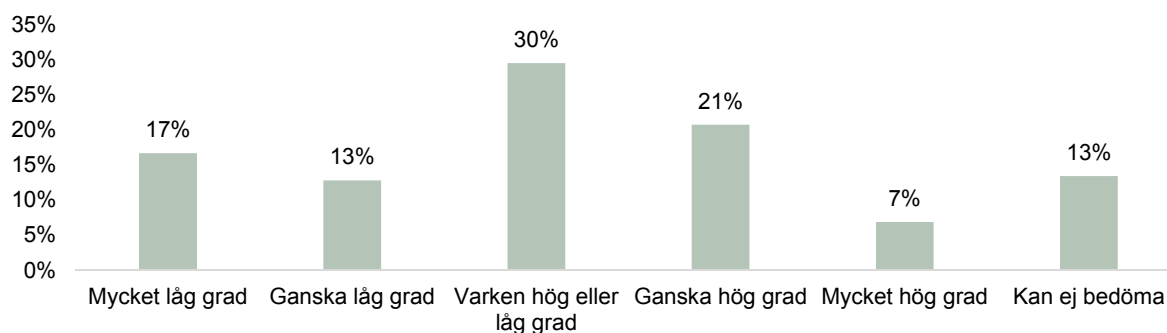
De företag som svarar att reglerna inom detta område i hög grad kräver företagets hantering återfinns främst inom järn-, bygg- och färghandeln, elektronikhandeln samt övrig sällanköpsvaruhandel. Dessa branscher påverkas i högre grad på grund av de varor som säljs, vilket gör det naturligt att frågan kräver mer hantering. Järn-, bygg- och färghandeln har att hantera en mängd olika regleringar rörande kemikalier i olika varor. Dessutom finns krav på märkning och säkerhetsdatablad för många av de produkter som säljs. Elektronikhandelns regelhantering har också påverkats under senare år. Bland annat har det tillkommit utökade krav på avfallsområdet då företagen måste ta emot och samla in konsumenternas gamla elektronikvaror. Från den 1 juli 2017 gäller även en kemikalieskatt på elektronik som sannolikt påverkar respondenternas svar redan nu. Den ökade e-handeln från utlandet, framför allt Asien, skapar en del utmaningar då många produkter inte är anpassade efter svenska regleringar på området. Sko- och klädhandeln är den delbransch som i lägst grad menar att området kräver hantering. Detta trots att klädhandeln under senare år fått utstå en del kritik gällande hanteringen av dessa frågor när framför allt stora företag inom branschen gått från att enbart sälja produkter till att stå för stora delar av klädesplaggens livscykel fram till köpet.

Inom övrig sällanköpsvaruhandel finns bland annat leksakshandlare samt parfymier och apotek. Dessa berörs alla av miljö- och kemikalielagstiftningen i hög grad, vilket styrks av att de i högre grad än företag i andra branscher menar att de känner till regelområdet samt att de i högre grad uppger att området kräver hantering. Att bland annat kraven på märkning om innehåll och registrering av ämnen har ökat påverkar dessa branscher och gör att de berörs i hög grad av regelverket.

**Diagram 8.1 Hur väl känner du till MILJÖ- OCH KEMIKALIELAGSTIFTNINGEN generellt?**

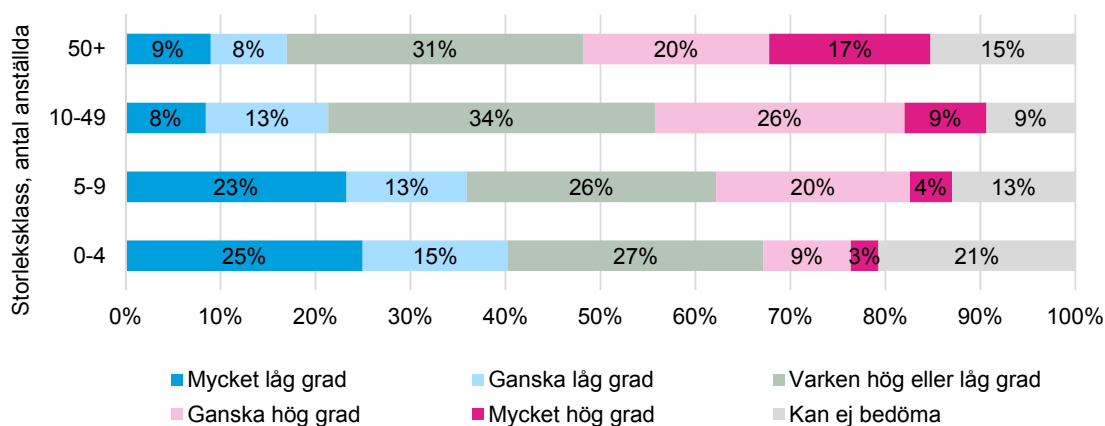


### Diagram 8.2 I vilken grad anser du att MILJÖ- OCH KEMIKALIELAGSTIFTNINGEN kräver hantering av ditt företag?



I undersökningen 2013 hade företagen, framför allt de mindre, låg kunskap om miljö- och kemikalielagstiftningen. Resultatet från årets undersökning tyder på samma tendens. Knappt 4 av 10 företag med över 50 anställda anger att lagstiftningen kräver hantering i hög eller mycket hög grad. Andelen minskar sedan för varje storleksklass nedåt och i den minsta storleksklassen menar endast drygt vart tionde företag att området kräver hantering i hög grad. Mindre företag har sannolikt mer fokus på huvudverksamheten som ligger närmast företaget medan större företag har mer resurser att lägga på regelområdet. Detta gör att kunskapen också är högre bland stora företag än bland små. Medelstora företag (10-49 anställda) har ungefär samma kunskapsnivå som den större storleksklassen. Detta kan vara ett resultat av att kunskapen på området har ökat dels i och med att fokus på miljö och hållbarhet har ökat under senare år men också då lagstiftningen har utökats till att i högre grad gälla medelstora företag. Detta har sannolikt medfört att såväl hanteringen som kunskapen ökat.

### Diagram 8.3 Grad av hantering inom MILJÖ- OCH KEMIKALIELAGSTIFTNINGEN uppdelat på företagsstorlek



### 8.2 Informationshämtning och inläsning av regler kräver mest hantering

En utveckling som skett under senare år är att mer ansvar i lagstiftningen flyttats från producentledet till detaljistledet, vilket gör att hanteringen för och kraven på det senare har ökat. Detaljister måste numera exempelvis rapportera in försäljning av vissa typer av kemiska varor och det finns sedan slutet av 2015 även krav på att företag måste samla in vissa av konsu-

menternas gamla elektronikvaror. Gällande enskilda moment uppger företagen att informationsinhämtning och inläsning avseende gällande regler är det som är det enskilt mest krävande momentet och det område som kräver mest hantering. Därefter följer för detaljhandeln i stort och dagligvaruhandeln specifikt att efterleva krav på registrering och rapportering av till exempel kemiska produkter, brandfarliga och explosiva varor med mera. Utöver den EU-reglering som finns på detta område ställer Sverige ytterligare högre krav på företagen med ett produktregister där företag måste registrera vissa typer av produkter som faller inom detta område. För sällanköpsvaruhandeln kommer rutiner för att säkerställa att produkter inte innehåller förbjudna ämnen på andra plats.

Vilket/vilka av nedanstående moment kräver mest hantering?	Andel av antalet respondenter, %		
	Detaljhandel	Sällanköpsvaruhandel	Dagligvaruhandel
Informationsinhämtning och inläsning avseende gällande regler	54	55	53
Efterleva krav på registrering och rapportering av till exempel kemiska produkter, brandfarliga och explosiva varor med mera	39	35	45
Rutiner för att säkerställa att produkter inte innehåller förbjudna ämnen	34	38	29
Ansöka om och hantera olika miljötillstånd till kommuner/länsstyrelser/myndigheter	33	27	42
Efterleva skyldigheterna i gällande producentansvarsförordningar	22	29	14
System för att hantera och besvara konsumenters frågor kring om en vara innehåller farliga kemikalier (informationsskyldigheten enligt artikel 33 i REACH**)	18	24	12
Efterleva krav på ekodesign och/eller energimärkning	9	8	12
Annat	2	1	4

\* Frågan är en flervalfråga och procentandelarna visar antalet företag som kryssat för ett visst moment som andel av antalet respondenter totalt i frågan, vilket innebär att procentandelarna inte summerar till 100.

\*\* EU-förordningen REACH började gälla i juni 2007, men införs stegvis. 2018 gäller REACH fullt ut: då ska alla infasningsämnen över 1 ton ha registrerats hos Echa (European Chemicals Agency). REACH-reglerna syftar till att minska riskerna med kemikalier genom att öka kunskapen om de kemikalier som finns på den europeiska marknaden. Reglerna berör alla företag som tillverkar, importerar, distribuerar eller använder kemikalier, och ersätter stora delar av de kemikaliregler som gällde före den 1 juni 2007 i EU och i Sverige.<sup>1</sup>

<sup>1</sup> Kemikalieinspektionen

## Svensk Handels kommentar och förslag på åtgärder

Regelbördan inom miljö och kemikalieområdet ökar. Lagstiftningen är omfattande och det krävs överlag en expertkompetens för att kunna tolka och efterleva ställda krav. Större företag har mer resurser och har de senaste åren rekryterat in biologer, kemister, ekotoxikologer etc – en yrkeskategori som tidigare inte fanns inom handeln. Mindre företag har mer fokus på huvudverksamheten som ligger närmast företaget. Det finns sällan en specifikt ansvarig person för dessa frågor. Detta gör sammantaget att kunskapen är högre bland stora företag än bland små.

- Berörda myndigheter ska ha ett tydligt ansvar för att göra gällande regler tillgängliga för företag på ett enkelt sätt. Det behövs bättre stöttning till mindre och medelstora företag i form av utökad information och konkret vägledning.
- Det av regeringen föreslagna substitutionscentret\* bör även ha fokus på att höja kunskapsnivån generellt bland svenska företag samt stötta mindre och medelstora företag med frågor kring efterlevnad av befintlig kemikalielagstiftning.
- Regeringen bör undvika nationella särregler och istället ge utökade resurser till Kemikalieinspektionen för att kunna driva på översynen av EUs kemikalielagstiftning (REACH), för en mer harmoniserad lagstiftning.

*\*Målet med substitutionscentret är att öka kunskapen om farliga ämnen i varor och främja näringslivets utbyte (substitution) av farliga ämnen i varor och produkter.*

## 9 Produktlagstiftning och produktsäkerhet

### 9.1 Svag kunskap om produktlagstiftning och produktsäkerhet

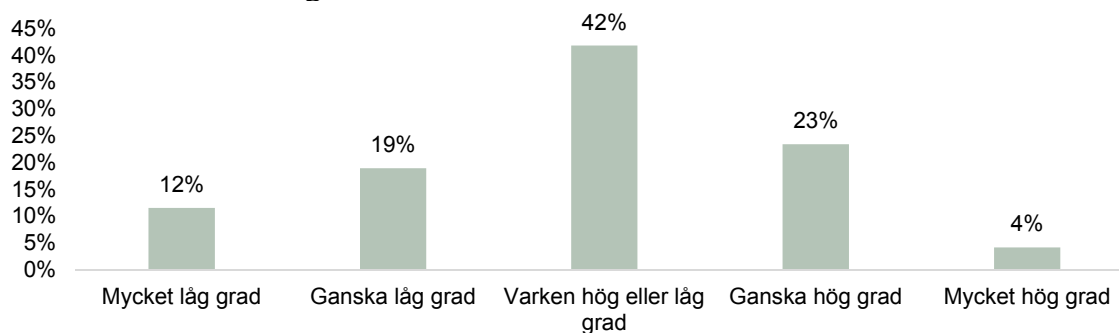
Den största andelen av företagen menar att de varken har hög eller låg kännedom om produktlagstiftning och produktsäkerhet och andelen som har låg kunskap är något större än den som har hög. Knappt vart tredje företag som svarat på undersökningen menar att regelområdet kräver hantering i ganska hög eller mycket hög grad medan drygt vart tredje menar att det varken kräver låg eller hög grad av hantering och vart fjärde anser att det kräver låg grad av hantering.

De företag som svarar att reglerna inom detta område i hög grad kräver hantering återfinns främst inom dagligvaruhandeln, järn-, bygg- och färghandeln, elektronikhandeln samt övrig sällanköpsvaruhandel. Dagligvaruhandeln måste hantera ett strikt regelverk kopplat till varornas säkerhet gällande bland annat hållbarhet, information och förpackning. Detta faller framför allt inom livsmedelslagstiftningen men bidrar sannolikt även till att man lägger mycket hantering på detta område. Järn-, bygg- och färghandeln måste hantera både en generell lagstiftning kring produktsäkerhet men även en mängd olika specifika regleringar kopplade till de varor som säljs i denna bransch som exempelvis elektronik, verktyg och varor som innehåller olika kemikalier. Dessutom finns ett omfattande CE-märkningskrav på många av dessa olika varor. Även inom elektronikhandeln ställs höga krav på produkter i form av kvalitetssäkring genom märkningar av olika slag gällande till exempel kemikalier, energiförbrukning etc. Övrig sällanköpsvaruhandel består av bland annat leksakshandlare samt parfymier och apotek som alla berörs av lagstiftningen i hög grad. Dessa företag uppger i högre grad än den övriga detaljhandeln att kunskapen är högre och menar också i högre grad att området kräver hantering. Att kraven på spårbarhet och märkning av produkter har ökat gällande bland annat innehåll och säkerhet påverkar dessa branscher och gör att de berörs av ett regelverk som kräver kännedom och hög grad av hantering av företagen.

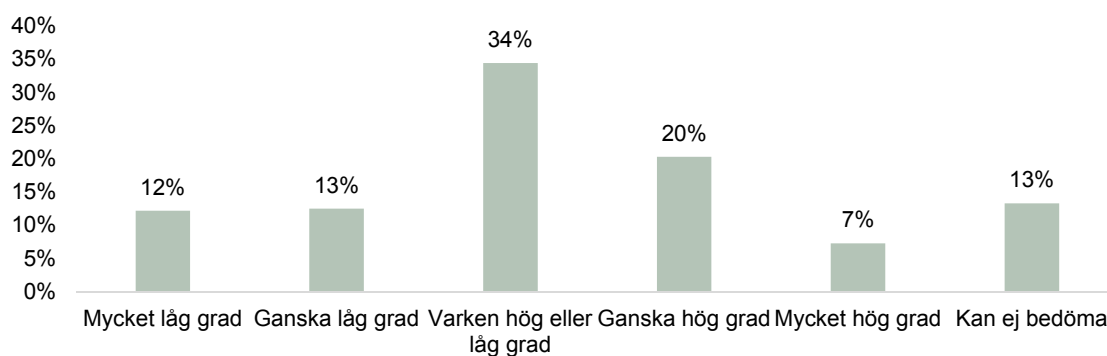
En stor utmaning inom detta regelområde är den ökade e-handeln från utlandet där konsumenterna kan handla produkter direkt från fabrik i framför allt Asien. Dessa produkter är ofta inte anpassade efter den lagstiftning som gäller i Sverige (EU) gällande bland annat säkerhet och märkning. Regelbördan kan på så sätt komma att påverka företagen då regelbördan riskerar att bli större i Sverige. Detta påverkar i förlängningen prissättningen och konkurrensen på marknaden. Svenska och europeiska företag får i och med detta ny och tuffare konkurrens med utländska företag som inte anpassar sig efter regelverket som gäller i Europa och Sverige.



**Diagram 9.1 Hur väl känner du till PRODUKTLAGSTIFTNING OCH PRODUKTSÄKERHET generellt?**

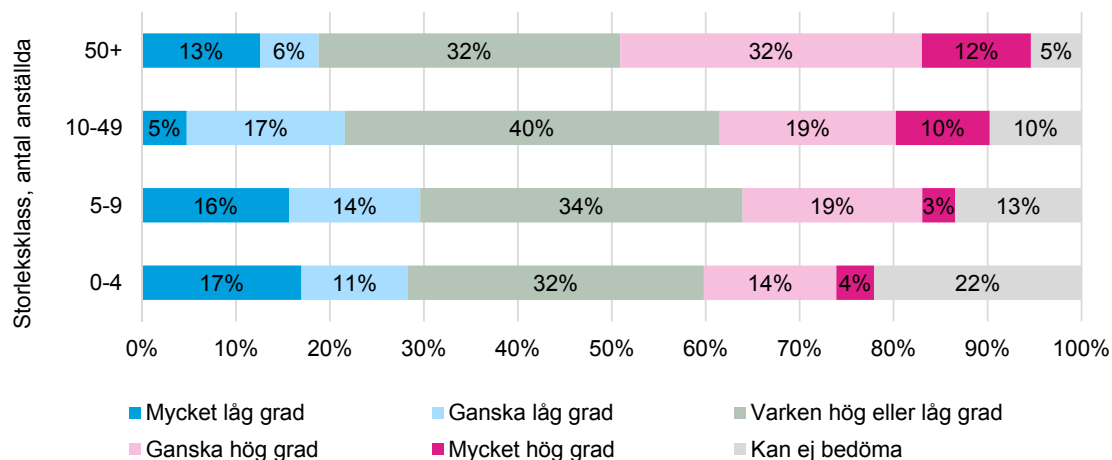


**Diagram 9.2 I vilken grad anser du att PRODUKTLAGSTIFTNING OCH PRODUKTSÄKERHET kräver hantering av ditt företag?**



Stora företag (fler än 50 anställda) är de som i högst grad menar att produktlagstiftning och produktsäkerhet kräver hantering. Bland medelstora företag (10-49 anställda) och mindre företag (5-9 anställda) är andelen lägre. Bland de minsta företagen (0-4 anställda) anger så många som en femtedel att de inte kan bedöma hur mycket hantering som krävs.

**Diagram 9.3 Grad av hantering inom PRODUKTLAGSTIFTNING OCH PRODUKTSÄKERHET uppdelat på företagsstorlek**



## 9.2 Att efterleva märkningskrav för produkter kräver mest hantering

Det moment som kräver högst grad av hantering enligt respondenterna är att efterleva ställda märkningskrav för produkter som till exempel innehållsförteckning, skötselråd med mera. Inom flera branscher, bland annat skönhet, kosmetik och hudvård, ställs exempelvis höga krav på detaljerad information om innehåll. Efter detta kommer informationsinhämtning och inläsning avseende gällande regler samt rutiner för efterlevnad av allmänna krav gällande spårbarhet i produkter, komponenter etcetera.

Inom dagligvaruhandeln är det moment som kräver mest hantering rutiner för efterlevnad av allmänna krav gällande spårbarhet i produkter, komponenter etcetera. Detta beror sannolikt på dagligvaruhandelns krav på ursprungsmärkning. Dagligvaruhandelns kontroll av livsmedel är omfattande på kommunal nivå, vilket gör att aktörerna på marknaden känner till detta område i hög grad. I sällanköpsvaruhandeln ligger kontrollen på myndighetsnivå och arbetet är därmed inte lika kontinuerligt och nära verksamheten som det naturligt blir när kommunen ansvarar för tillsynen. Detta bidrar troligen till att företag inom sällanköpsvaruhandeln inte upplever att detta område kräver lika hög grad av hantering. På andra plats följer att efterleva ställda märkningskrav för produkter, till exempel innehållsförteckning, skötselråd med mera och på tredje plats informationsinhämtning och inläsning avseende gällande regler. Detta kopplas sannolikt till de krav som finns på märkning av olika produkter samt kraven på innehållsförteckningarna i dagligvaruhandeln.

Inom sällanköpsvaruhandeln kommer att efterleva ställda märkningskrav på första plats följt av informationsinhämtning och inläsning avseende gällande regler på.

	Andel av antalet respondenter, %		
Vilket/vilka av nedanstående moment kräver mest hantering?	Detaljhandel	Sällanköpsvaruhandel	Dagligvaruhandel
Efterleva ställda märkningskrav för produkter, till exempel innehållsförteckning, skötselråd med mera	58	52	67
Informationsinhämtning och inläsning avseende gällande regler	47	43	52
Rutiner för efterlevnad av allmänna krav gällande spårbarhet i produkter, komponenter etc.	43	21	71
Kontrollera att produkter som lyder under EUs CE-märkningsdirektiv lever upp till hälso- och säkerhetskrav	25	33	15
Upprätta och/eller kontrollera dokumentation för CE-märkta produkter (EG-försäkran och teknisk dokumentation)	20	22	16
Rutiner för att säkerställa att produkter som inte lyder under någon specialreglering följer allmänna produktsäkerhetskrav	16	19	13
<b>Annat</b>	3	6	0

\* Frågan är en flervalfråga och procentandelarna visar antalet företag som kryssat för ett visst moment som andel av antalet respondenter totalt i frågan, vilket innebär att procentandelarna inte summerar till 100.

## Svensk Handels kommentar och förslag på åtgärder

Större företag och företag som själva köper in varor har generellt en djupare kunskap på området då de också anses ha ett större ansvar för de varor de sätter på den svenska marknaden. Mindre företag har stor tillit till sina leverantörer och är inte riktigt medvetna om vilket ansvar de har som återförsäljare. Överlag är kunskapen kring produkt-säkerhet därför lägre bland mindre företag, så också hanteringen, dvs att försäkra sig om att produkterna de säljer är säkra och följer gällande lagstiftning.

- Regeringen behöver avsätta mera resurser och ge berörda tillsynsmyndigheter ett tydligt ansvar att stötta mindre och medelstora företag kring dessa frågor med utökad information, dialog och vägledning.
- Berörda marknadskontrollmyndigheter behöver satsa mer på informationskampanjer och utbildningstillfällen kring produktsäkerhet och CE-märkningslagstiftning.
- Regeringen måste verka för att utöka marknadskontrollen så att konkurrensen inte snedvrids. De företag som investerar pengar och arbete i att hålla koll på sina varor ska inte missgynnas.
- Regeringen måste verka för att lagstiftningen på området moderniseras efter den allt mer globala och digitala konsumenten. Svensk Handel upplever att marknadskontrollen har en stor brist på detta område som behöver åtgärdas

# 10 Kontakt med offentliga aktörer

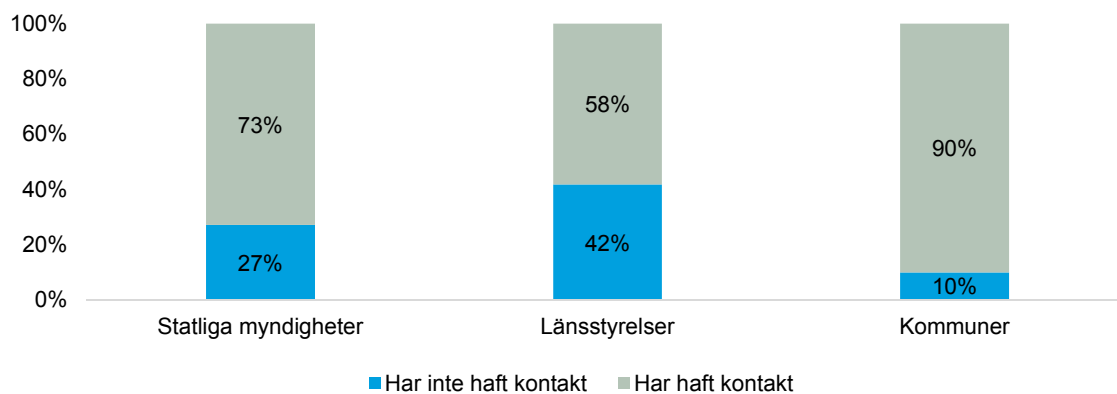
## 10.1 Flest företag upplever kontakten som varken bra eller dålig...

Drygt två tredjedelar av företagen har haft kontakt med statliga myndigheter under de senaste fem åren. En stor andel av företagen som haft kontakt upplever den som varken bra eller dålig. De som upplever att kontakten varit bra är i övervikt med åtta procentenheter över de som anser att kontakten varit dålig.

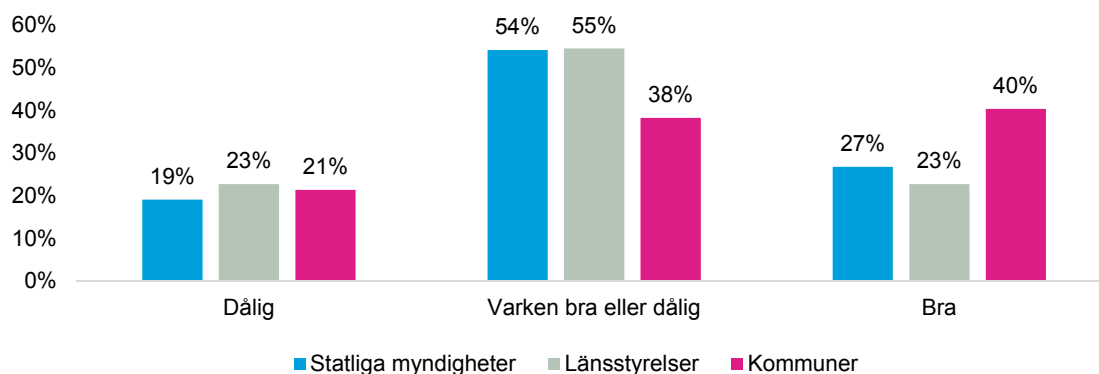
En stor andel av de tillfrågade har inte varit i kontakt med Länsstyrelsen. Eftersom Länsstyrelsernas arbetsområden är mer begränsade än kommunernas och de statliga myndigheternas är detta naturligt. Drygt hälften av företagen menar att kontakten har varit varken bra eller dålig. Lika många upplever att kontakten varit bra som att den varit dålig.

Den vanligaste offentliga aktören som företagen har haft kontakt med är kommunen. Hela nio av tio företag anger att de haft kontakt med en kommun under de senaste fem åren. De som upplever att kontakten varit bra är i övervikt med 19 procentenheter över de som anser att kontakten varit dålig.

**Diagram 10.1 Har haft kontakt med offentliga aktörer**



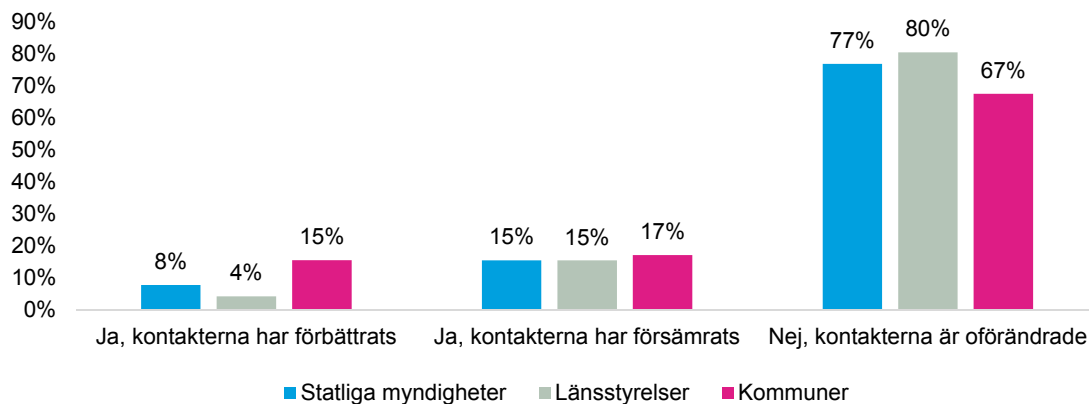
**Diagram 10.2 Hur upplever du företagets kontakter med offentliga aktörer?**



## 10.2 ... men många företag upplever att kontakten försämrats

Av de företag som haft kontakt med en statlig myndighet upplever en stor majoritet att kontakten har varit oförändrad under de senaste fem åren. De som menar att kontakten har försämrats är i övervikt med 8 procentenheter över de som upplever det motsatta. Företagen som haft kontakt med Länsstyrelser visar en något sämre bild. Bland dessa upplever få företag att kontakten förbättrats under de senaste fem åren medan en något större andel upplever att den försämrats. Totalt är det en övervikt om 11 procent som menar att kontakten med Länsstyrelserna har försämrats. Absolut störst andel menar att kontakten ej förändrats. De företag som haft kontakt med kommuner är de som i högst grad upplever att kontakten blivit bättre. Det är dock fortfarande fler som menar att kontakterna försämrats. Runt sju av tio företag menar att kontakten inte förändrats.

**Diagram 10.3 Har du upplevt någon förändring i de offentliga kontakterna under de senaste 5 åren?**



### Svensk Handels kommentar och förslag på åtgärder

Politiker pratar ofta om att det måste vara enkelt att driva företag. I praktiken upplever många företagare att regelkrånglet bara ökar. Nya regler följs av ännu mer tillsyn, tillsynshandtering och tillämpning vilken många gånger inte är enhetlig.

- Kommunerna behöver tydligare instruktioner från staten eller SKL (Sveriges kommuner och landsting) för enhetlig regeltillämpning, tillsyn och tillståndshandläggning.
- Inga tillsynsavgifter utan tillsyn. Företag ska inte behöva betala för kontroller som aldrig äger rum.

## Referenser

Tillväxtverket (2015) Regler som tillväxthinder och företagens kontakter med offentliga aktörer (Företagens villkor och verklighet 2014), Stockholm, juni 2015

Tillväxtverket (2017) Regler som påverkar företagens kostnader och konkurrenskraft 2016, maj 2017

# BILAGA 1: Om undersökningen

## Urvalsprocess

HUI Research har på uppdrag av Svensk Handel genomfört en undersökning om regelkrånglet med ett urval av Svensk Handels medlemsföretag. Totalt medverkade 816 företag. Fördelningen, av de svarande företagen, mellan olika branscher kan jämföras med branschernas fördelning av omsättning inom detaljhandeln.

Datainsamlingen genomfördes med hjälp av en e-postenkät. Undersökningen genomfördes mellan 7 april och 2 maj 2017. Nedanstående avsnitt visar bakgrundsinformation om de medverkande företagen.

Varje svar motsvarar ett företag. Materialet presenteras i sin helhet och med diverse brytningar för att analysera exempelvis skillnader mellan olika branscher och företagsstorlekar. Materialet har inte viktats efter storlek eller liknande för att resultatet dels skall kunna vara jämförbart med föregående undersökning och dels för att resultaten skall spegla även de mindre företagen.

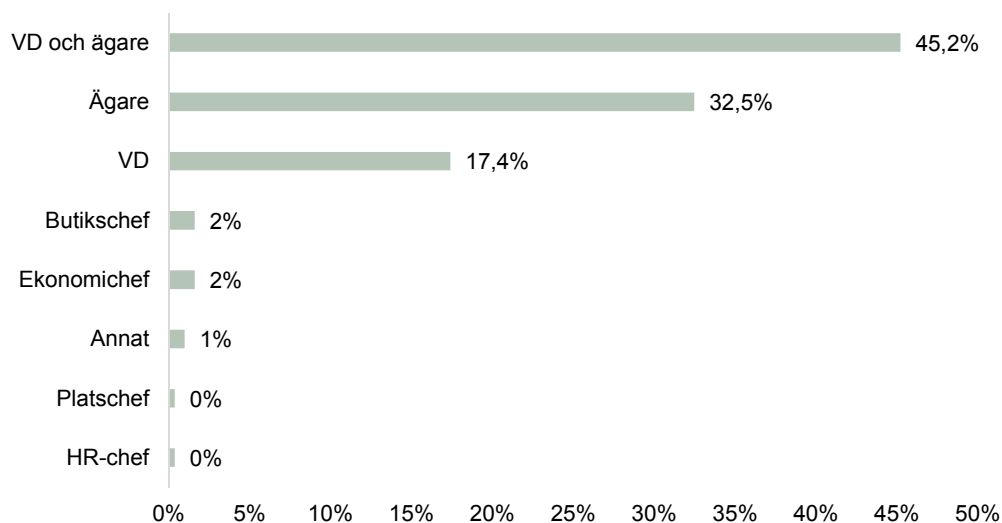
Underlaget uppdelat på dagligvaruhandel och sällanköpsvaruhandel är tillräckligt för att dra slutsatser kring. Inom sällanköpsvaruhandelns delbranscher är underlaget något litet inom branscherna bok- och pappershandel, elektronikhandel samt kosmetika och hygien. Sett till storleksfördelningen bland företagen är den största andelen företag med få anställda. Underlaget för storlekklasserna över 50 anställda är för små, varför de slås samman till en storlekklass. Den geografiska variabeln har ett tillräckligt underlag för samtliga alternativ.

De som har svarat på enkäten är nästan uteslutande företagets VD eller ägare. Svaren på frågorna återspeglar alltså VDs eller ägares kunskap på området.

### 1.1 Bakgrundsinformation

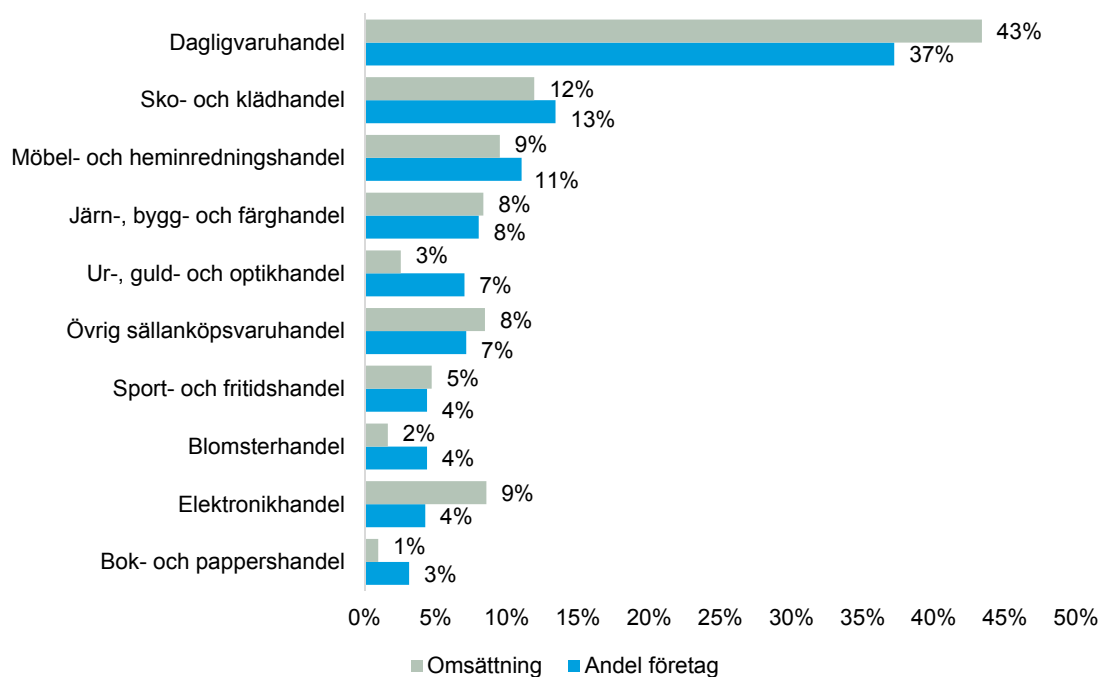
Sammanlagt 95,1 procent av de medverkande är antingen VD för eller ägare av företaget alternativt både VD och ägare.

**Diagram 1.1 Vilken är din nuvarande position i företaget?**



De medverkande företagen återfinns inom ett flertal olika branscher. Drygt en tredjedel av företagen, 37,2 procent, är verksamma inom dagligvaruhandeln. En relativt stor andel av företagen återfinns inom sko- och klädhandeln (13,4 procent), möbel- och heminredningshandeln (11 procent) samt järn-, bygg- och färghandeln (8 procent). I "Övrig sällanköpsvaruhandel" ligger företag som uppgett branschtillhörigheten apotek, kosmetik, zoo-handel, lek-sakshandel och varuhushandel.

**Diagram 1.2 Huvudsaklig branschtillhörighet samt omsättning inom detaljhandel**

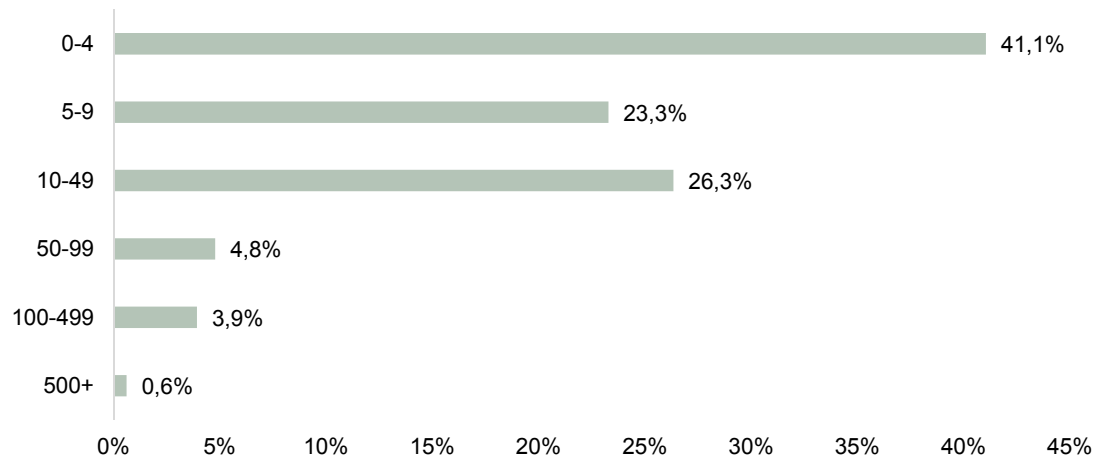


Källa: DHI/HUI



Merparten av de medverkande företagen är relativt små i termer av antal anställda. 41,1 procent har endast mellan 0-4 anställda. I den näst vanligaste storleksgruppen, 10-49 anställda, återfinns 26,3 procent av de medverkande företagen. Detaljhandeln i stort består liksom urvalet av en stor majoritet små företag.

**Diagram 1.3 Företagens storlek i termer av antal anställda**



## BILAGA 2: Enkät

*Bakgrundsfrågor:*

### **1) Vilken är din nuvarande position i företaget?**

- VD
- Ägare
- VD Och ägare
- Ekonomichef
- Butikschef
- HR - chef
- Platschef
- Informationschef
- Annat

### **2) Inom vilken bransch är företaget huvudsakligen verksamt?**

- Dagligvaruhandel - Mest livsmedel
- Dagligvaruhandel - Systembolaget
- Apotekshandel
- Bok- och pappershandel
- Elektronikhandel
- Färghandel
- Guldsmedshandel
- Heminredningshandel
- Järn- och bygghandel
- Klädhandel
- Leksakshandel
- Möbelhandel
- Optikhandel
- Skohandel
- Sport- och fritidshandel
- Annat, nämligen:

### **3) Hur många anställda har företaget?**

- 0 – 4 anställda
- 5 – 9 anställda
- 10 – 49 anställda
- 50 – 99 anställda
- 100 – 499 anställda
- 500 anställda eller fler

### **4) Är företagets huvudkontor geografiskt skilt från butiken/butikerna?**

- a) Ja
- b) Nej

**5) I vilken typ av bebyggelse finns ditt företag representerat?**

Flera svarsalternativ möjliga.

- c) Storstad (>200 000 invånare, dvs. Stockholm, Göteborg och Malmö med
- d) kranskommuner)
- e) Större stad/städer (50 000-200 000 invånare)
- f) Medelstor stad/städer (20 000-50 000 invånare)
- g) Småstad/landsbygd (<20 000 invånare)

**6) I vilken kommun ligger företagets huvudkontor?**

Samtliga kommunalternativ

*Enkätfrågor:*

**7) Under de senaste 5 åren upplever jag att regelbördan överlag har ...**

Med regelbördan avses hanteringen av regler och lagar inom exempelvis arbetsrätt, skatter, konsumentskydd, personuppgiftslagen, livsmedelslagstiftningen och miljö- och produktlagstiftningen.

- a) ... minskat avsevärt
- b) ... minskat något
- c) ... varit oförändrad
- d) ... ökat något
- e) ... ökat avsevärt
- f) Vet ej

**8) Hur väl känner du till regler inom ARBETSRÄTTSOMRÅDET generellt?**

- a) Mycket hög grad
- b) Ganska hög grad
- c) Varken hög eller låg grad
- d) Ganska låg grad
- e) Mycket låg grad

**9) I vilken grad anser du att regler som har att göra med ARBETSRÄTTSOMRÅDET kräver hantering för ditt företag?**

- a) Mycket hög grad
- b) Ganska hög grad
- c) Varken hög eller låg grad
- d) Ganska låg grad
- e) Mycket låg grad
- f) Kan ej bedöma

*(Villkor: Om RESPONDENTEN SVARAT a-b på fråga 9)*

**10) Vilket/vilka av nedanstående moment kräver mest hantering för ditt företag?**

Markera det eller de moment som kräver mest hantering - minst ett moment, max tre moment.

- a) Säga upp en anställd på grund av personliga skäl
- b) Säga upp en anställd på grund av arbetsbrist
- c) Vid nyanställning undersöka om företrädesberättigad arbetstagare har förtur till vakans
- d) Hantera ledighetsansökningar för fackligt förtroendevalda på arbetsplatsen
- e) MBL-förhandla viktigare förändringar av verksamheten med kollektivavtalsslutande
- f) fackförbund (förhandlingsskyldighet enligt MBL)
- g) Göra riskbedömning av arbetsmiljöförhållandena
- h) Informationsinhämtning och inläsning avseende gällande regler
- i) Annat

Om Annat, vänligen ange vad:

---

**11) Hur väl känner du till SKATTEREGLER generellt?**

- a) Mycket hög grad
- b) Ganska hög grad
- c) Varken hög eller låg grad
- d) Ganska låg grad
- e) Mycket låg grad

**12) I vilken grad anser du att SKATTEREGLER kräver hantering för ditt företag?**

- a) Mycket hög grad
  - b) Ganska hög grad
  - c) Varken hög eller låg grad
  - d) Ganska låg grad
  - e) Mycket låg grad
  - f) Kan ej bedöma
- 

*(Villkor: Om RESPONDENTEN SVARAT a-b på fråga 12)*

**13) Vilket/vilka av nedanstående moment kräver mest hantering för ditt företag?**

Markera det eller de moment som kräver mest hantering - minst ett moment, max tre moment.

- a) Momsredovisning
- b) Bolagsskatteredovisning
- c) Fämansföretags hantering av de så kallade 3:12-reglerna
- d) Skattedeklaration
- e) Redovisning av punktskatter (följs av några exempel som alkohol, tobak, kemikalier etc.)

- f) Informationsinhämtning och inläsning avseende gällande regler
- g) Annat

Om Annat, vänligen ange vad:

---

**14) Hur väl känner du till KONSUMENTSKYDDSREGLER generellt?**

- a) Mycket hög grad
- b) Ganska hög grad
- c) Varken hög eller låg grad
- d) Ganska låg grad
- e) Mycket låg grad

**15) I vilken grad anser du att KONSUMENTSKYDDSREGLER kräver hantering för ditt företag?**

- a) Mycket hög grad
- b) Ganska hög grad
- c) Varken hög eller låg grad
- d) Ganska låg grad
- e) Mycket låg grad
- f) Kan ej bedöma

*(Villkor: Om RESPONDENTEN SVARAT a-b på fråga 15)*

**16) Vilket/vilka moment kräver mest hantering för ditt företag?**

Markera det eller de moment som kräver mest hantering - minst ett moment, max tre moment.

- a) Informationen, inklusive ångerrättsinformationen, som ska lämnas innan ett handelsavtal kan ingås
- b) Information om alternativ tvistlösning (i Sverige Allmänna reklamationsnämnden) vid en tvist med en konsument
- c) Prisinformation inklusive jämförpris och pris i skyltfönster
- d) Information om effektiv ränta och representativt exempel vid erbjudande om avbetalningsköp (konsumentkreditlagen)
- e) Informationsinhämtning och inläsning avseende gällande regler
- f) Annat

Om Annat, vänligen ange vad:

---

**17) Hur väl känner du till PERSONUPPGIFTSLAGEN generellt?**

- a) Mycket hög grad
- b) Ganska hög grad
- c) Varken hög eller låg grad
- d) Ganska låg grad
- e) Mycket låg grad

**18) I vilken grad anser du att PERSONUPPGIFTSLAGEN kräver hantering för ditt företag?**

- a) Mycket hög grad
- b) Ganska hög grad
- c) Varken hög eller låg grad
- d) Ganska låg grad
- e) Mycket låg grad
- f) Kan ej bedöma

*(Villkor: Om RESPONDENTEN SVARAT a-b på fråga 18)*

**19) Vilket/vilka av nedanstående moment kräver mest hantering för ditt företag?**

Markera det eller de moment som kräver mest hantering - minst ett moment, max tre moment.

- a) Inhämtande, lagring och hantering av samtycken till behandling av personuppgifter
- b) Informationen som ska lämnas vid insamling av personuppgifter
- c) Gallring av personuppgifter i enlighet med personuppgiftslagen respektive dataskyddsförordningen
- d) Upprättande av konsekvensanalyser ur ett integritetsperspektiv
- e) Hantering av begäran om registerutdrag från personer vars personuppgifter finns registrerade hos er
- f) Informationsinhämtning och inläsning avseende gällande regler
- g) Annat

Om Annat, vänligen ange vad:

---

**20) Hur väl känner du till LIVSMEDELSLAGSTIFTNINGEN generellt?**

- a) Mycket hög grad
- b) Ganska hög grad
- c) Varken hög eller låg grad
- d) Ganska låg grad
- e) Mycket låg grad

**21) I vilken grad anser du att LIVSMEDELSLAGSTIFTNINGEN kräver hantering för ditt företag?**

- a) Mycket hög grad
- b) Ganska hög grad
- c) Varken hög eller låg grad
- d) Ganska låg grad
- e) Mycket låg grad
- f) Kan ej bedöma

*(Villkor: Om RESPONDENTEN SVARAT a-b på fråga 21)*

**22) Vilket/vilka av nedanstående moment kräver mest hantering för ditt företag?**

Markera det eller de moment som kräver mest hantering - minst ett moment, max tre moment.

- a) Egenkontroll av livsmedel, tobak, alkohol och receptfria läkemedel
- b) Märkning av icke-förpackade livsmedel
- c) Obligatorisk ursprungsmärkning av livsmedel
- d) Säkerställande av spårbarhet
- e) Köldanläggningar och köldmedia
- f) Dokumentationshantering i verksamheten
- g) Informationsinhämtning och inläsning avseende gällande regler
- h) Annat

Om Annat, vänligen ange vad:

---

**23) Hur väl känner du till MILJÖ- OCH KEMIKALIELAGSTIFTNINGEN generellt?**

- a) Mycket hög grad
- b) Ganska hög grad
- c) Varken hög eller låg grad
- d) Ganska låg grad
- e) Mycket låg grad

**24) I vilken grad anser du att regler som har att göra med MILJÖ- OCH KEMIKALIELAGSTIFTNING kräver hantering för ditt företag?**

- a) Mycket hög grad
- b) Ganska hög grad
- c) Varken hög eller låg grad
- d) Ganska låg grad
- e) Mycket låg grad
- f) Kan ej bedöma

*(Villkor: Om RESPONDENTEN SVARAT a-b på fråga 24)*

**25) Vilket/vilka av nedanstående moment kräver mest hantering för ditt företag?**

Markera det eller de moment som kräver mest hantering - minst ett moment, max tre moment.

- a) Ansöka om och hantera olika miljötillstånd till kommuner/länsstyrelser/myndigheter
- b) Efterleva krav på registrering och rapportering av till exempel kemiska produkter, brandfarliga och explosiva varor med mera
- c) Efterleva skyldigheterna i gällande producentansvarsförordningar
- d) Efterleva krav på ekodesign och/eller energimärkning
- e) Rutiner för att säkerställa att produkter inte innehåller förbjudna ämnen
- f) System för att hantera och besvara konsumenters frågor kring om en vara innehåller farliga kemikalier (*informationsskyldigheten enligt artikel 33 i REACH*)

- g) Informationsinhämtning och inläsning avseende gällande regler
- h) Annat

Om Annat, vänligen ange vad:

---

**26) Hur väl känner du till PRODUKTLAGSTIFTNING OCH PRODUKTSÄKERHET generellt?**

- a) Mycket hög grad
- b) Ganska hög grad
- c) Varken hög eller låg grad
- d) Ganska låg grad
- e) Mycket låg grad

**27) I vilken grad anser du att regler som har att göra med PRODUKTLAGSTIFTNING OCH PRODUKTSÄKERHET kräver hantering för ditt företag?**

- a) Mycket hög grad
- b) Ganska hög grad
- c) Varken hög eller låg grad
- d) Ganska låg grad
- e) Mycket låg grad
- f) Kan ej bedöma

*(Villkor: Om RESPONDENTEN SVARAT a-b på fråga 27)*

**28) Vilket/vilka av nedanstående moment kräver mest hantering för ditt företag?**

Markera det eller de moment som kräver mest hantering - minst ett moment, max tre moment.

- a) Kontrollera att produkter som lyder under EUs CE-märkningsdirektiv lever upp till hälso- och säkerhetskrav
- b) Upprätta och/eller kontrollera dokumentation för CE-märkta produkter (EG-försäkringen och teknisk dokumentation)
- c) Rutiner för att säkerställa att produkter som inte lyder under någon specialreglering följer allmänna produktsäkerhetskrav
- d) Efterleva ställda märkningskrav för produkter, till exempel innehållsförteckning, skötselråd med mera
- e) Rutiner för efterlevnad av allmänna krav gällande spårbarhet i produkter, komponenter etc.
- f) Informationsinhämtning och inläsning avseende gällande regler
- g) Annat

Om Annat, vänligen ange vad:

---



## 29) Kontakt med offentliga aktörer

Företagets kontakter med offentliga aktörer är mycket viktig. Ett bra bemötande, god service och tillgänglighet från offentliga aktörers sida är ofta viktigt för att tydliggöra en korrekt regeltillämpning. Hur upplever du företagets kontakter med de offentliga aktörerna?

	Dålig	Varken bra eller dålig	Bra	Har inte haft kontakt
Statliga myndigheter	<input type="checkbox"/>	<input type="checkbox"/>	<input type="checkbox"/>	<input type="checkbox"/>
Länsstyrelser	<input type="checkbox"/>	<input type="checkbox"/>	<input type="checkbox"/>	<input type="checkbox"/>
Kommuner	<input type="checkbox"/>	<input type="checkbox"/>	<input type="checkbox"/>	<input type="checkbox"/>

## 30) Har du upplevt någon förändring i de offentliga kontakterna under de senaste 5 åren?

	Ja, kontakterna har förbättrats	Ja, kontakterna har försämrats	Nej, kontakterna är oförändrade	Har inte haft kontakt
Statliga myndigheter	<input type="checkbox"/>	<input type="checkbox"/>	<input type="checkbox"/>	<input type="checkbox"/>
Länsstyrelser	<input type="checkbox"/>	<input type="checkbox"/>	<input type="checkbox"/>	<input type="checkbox"/>
Kommuner	<input type="checkbox"/>	<input type="checkbox"/>	<input type="checkbox"/>	<input type="checkbox"/>

## 31) Om du upplever att några regler eller regelområden saknas i undersökningen - vänligen ange dessa nedan.

---

## 32) Nedan anges de regelområden som har utvärderats i undersökningen. Vilket av områdena kräver mest hantering för ditt företag? Endast ett svarsalternativ möjligt.

- Arbetsrättsområdet
- Skatteregler
- Konsumentskyddsregler
- Personuppgiftslagen
- Livsmedelslagstiftningen
- Miljö- och kemikalielagstiftningen
- Produktlagstiftning och produktsäkerhet
- Inget/Jag upplever inte att regler kräver hantering
- Kan ej bedöma







[svenskhandel.se](https://svenskhandel.se)